

ЗАТВЕРДЖЕНО  
рішення виконавчого комітету  
Житомирської міської ради  
№ \_\_\_\_\_



м. Житомир  
**2020**

# РЕГЛАМЕНТ РОБОТИ ЗАКЛАДУ ЗАГАЛЬНОЇ СЕРЕДНЬОЇ ОСВІТИ В УМОВАХ АДАПТИВНОГО КАРАНТИНУ



# ЗМІСТ

**3** РОЗДІЛ I  
ЗАГАЛЬНІ ПОЛОЖЕННЯ

**4** ЧОТИРИ ЗОНИ ЗАЛЕЖНО ВІД  
ТЕМПІВ ПОШИРЕННЯ COVID-19

**5-20** РОЗДІЛ II  
ЗАБЕЗПЕЧЕННЯ КЕРІВНИКОМ  
ЗАКЛАДУ ОСВІТИ ВИКОНАННЯ  
ВИМОГ ЩОДО СТВОРЕННЯ  
БЕЗПЕЧНОГО ОСВІТЬОГО  
СЕРЕДОВИЩА

**21-27** РОЗДІЛ III  
ДОТРИМАННЯ ПРОТИЕПІДЕМІЧНИХ  
ВИМОГ ПРАЦІВНИКАМИ ЗАКЛАДУ  
ОСВІТИ:

- МЕДИЧНИМ ПРАЦІВНИКОМ;
- ІНЖЕНЕРОМ З ОХОРОНИ ПРАЦІ;
- ПЕДАГОГІЧНИМИ ПРАЦІВНИКАМИ;
- ТЕХНІЧНИМИ ПРАЦІВНИКАМИ

**28** РОЗДІЛ IV  
РЕКОМЕНДАЦІЇ ЩОДО ВИКОНАННЯ  
ПРОТИЕПІДЕМІЧНИХ ВИМОГ  
БАТЬКАМИ

**29** • додаток 1 ДОДАТКИ:  
"Журнал проведення  
температурного скринінгу  
працівників"

**30** • додаток 2 "Пам'ятка щодо дій при  
виникненні в учасників  
освітнього процесу симптомів  
інфекційної хвороби"

**31** • додаток 3 "Журнал інформації про  
відвідувачів закладу освіти в  
період адаптивного карантину"

**32** • додаток 4 "Санітарно-дезінфекційний  
режим у закладах освіти в  
період карантину"

**33** • додаток 5 "Пам'ятка для працівника  
закладу освіти"

**34** • додаток 6 "Тривалість провітрювання"

**35** • додаток 7 "Пам'ятка для батьків"

**36** ЗРАЗКИ ПАМ'ЯТОК

# Розділ I

## Загальні положення

1

Цей регламент (далі Регламент) визначає протиепідемічні вимоги до закладів загальної середньої освіти, виконання яких спрямоване на запобігання ускладнення епідемічної ситуації та гарантування безпечного перебування усіх учасників освітнього процесу в закладі загальної середньої освіти, який функціонує в умовах напруженої епідситуації.



2

Документ розроблений на підставі наступних законодавчих та нормативних актів:

- постанови Головного державного санітарного лікаря України від 30.07.2020 № 42 «Про затвердження Тимчасових рекомендацій щодо організації протиепідемічних заходів у закладах освіти в період карантину в зв'язку з поширенням коронавірусної хвороби (COVID-19);

- постанови Головного державного санітарного лікаря України від 02.06.2020 № 32 «Про затвердження Тимчасових рекомендацій щодо організації протиепідемічних заходів у закладах громадського харчування на період карантину в зв'язку з поширенням коронавірусної хвороби (COVID-19);

- Санітарного регламенту для закладів загальної середньої освіти;

- листів МОН від 29.07.2020 № 1/9-406 «Про підготовку закладів до нового навчального року та опалювального сезону в умовах адаптивного карантину» та від 05.08.2020 № 1/9-420 «Щодо організації роботи закладів загальної середньої освіти у 2020/2021 навчальному році».



3

**Керівник закладу загальної середньої освіти є відповідальним за дотримання вимог цього Регламенту.**



# АДАПТИВНИЙ КАРАНТИН

## чотири зони залежно від темпів поширення COVID-19



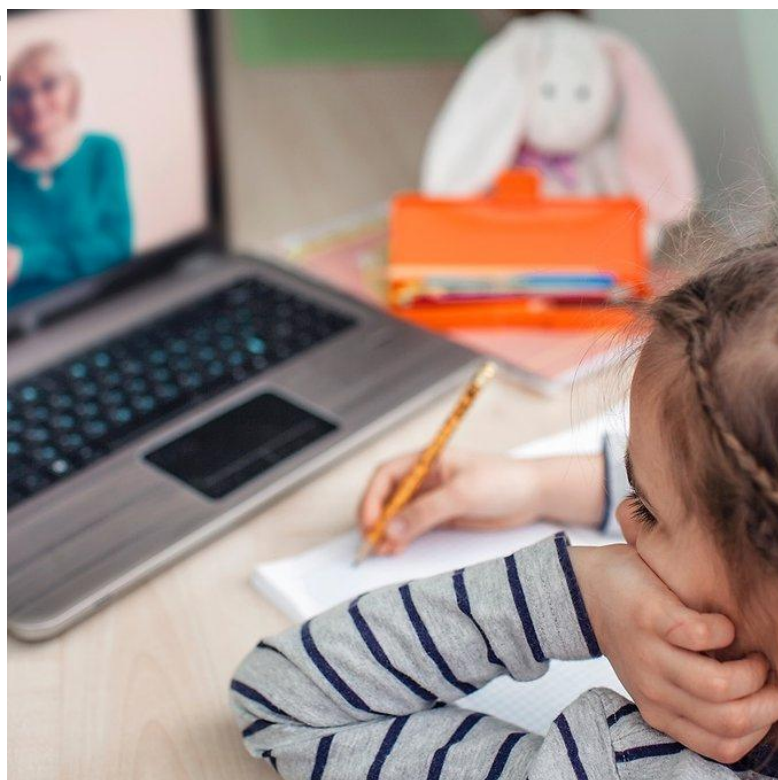
●▶ **"Зелений"**,

●▶ **"жовтий"**

●▶ **"помаранчевий"**

рівень епідемічної небезпеки - відвідування закладів освіти здобувачами загальної середньої освіти дозволено в звичайному режимі (масковий режим).

●▶ **"Червоний"** рівень епідемічної небезпеки - відвідування закладів освіти здобувачами загальної середньої освіти заборонено, освітній процес забезпечується виключно з використанням технологій дистанційного навчання.





## Розділ II

# Забезпечення керівником закладу освіти виконання вимог щодо створення безпечного освітнього середовища

### 1. Керівник закладу загальної середньої освіти зобов'язаний:

здійснити оцінку ризиків щодо спроможності закладу освіти забезпечити належне виконання заходів, спрямованих на запобігання ускладнення епідемічної ситуації внаслідок поширення коронавірусної хвороби (COVID-19).

#### 1.1. Наказом закладу освіти:

- організувати та забезпечити проведення всіх необхідних протиепідемічних заходів;
- розподілити обов'язки та призначити відповідальних осіб;
- затвердити графіки проведення протиепідемічних заходів.



#### 1.2. Організувати роботу з персоналом:

- проінформувати про правила організації освітнього процесу, відвідування закладу освіти та перебування в ньому в умовах профілактики розповсюдження коронавірусної хвороби (COVID-19);
- забезпечити дотримання маскового режиму працівниками закладу;
- використання захисних масок під час пересування приміщеннями закладу;
- перед початком роботи проводити температурний скринінг усім працівникам закладу загальної середньої освіти;

- не допускати на робоче місце працівників, у яких при проведенні температурного скринінгу виявлено температуру тіла понад 37,2 °С або ознаки респіраторних захворювань;
- не допускати до роботи персонал, визначений таким, який потребує самоізоляції відповідно до галузевих стандартів у сфері охорони здоров'я;
- проведення інструктажу для працівників щодо запобігання поширенню коронавірусної інфекції (COVID-19), дотримання правил респіраторної гігієни та протиепідемічних заходів;
- допуск до роботи персоналу закладів освіти здійснювати за умови використання засобів індивідуального захисту (респіратора або захисної маски, у тому числі виготовлених самостійно) після проведення термометрії безконтактним термометром із занесенням до Журналу проведення температурного скринінгу працівників (**додаток 1**);
- організація регулярної комунікації з батьками учнів для з'ясування стану здоров'я учнів.





### 1.3. Організувати роботу з батьківською громадськістю:

- проінформувати про правила організації освітнього процесу, відвідування закладу освіти та перебування в ньому в умовах профілактики розповсюдження коронавірусної хвороби (COVID-19);
- надати роз'яснення батькам здобувачів освіти щодо необхідності впровадження в закладі освіти обмежувальних заходів щодо відвідування закладу освіти сторонніми особами;
- проінформувати батьків про переважно дистанційне, за допомогою будь-яких засобів зв'язку, спілкування педагогічних працівників із ними;
- проінформувати батьків (інших законних представників) про наявність ознак гострої респіраторної хвороби в школяра та прийняти узгоджене рішення щодо направлення до закладу охорони здоров'я;



- проінформувати батьківську громадськість закладу про наступні способи організації питного режиму в закладі в умовах адаптивного карантину:
  - 1) батьки щоденно забезпечують дітей питною негазованою водою в пляшці ємністю не менше 0,5 л.;
  - 2) фізична особа-підприємець забезпечує на харчоблоці охолоджену, кип'ячену воду;
  - 3) можливість придбання дітьми фасованої питної негазованої води у буфеті закладу;
- запропонувати батькам учнів забезпечувати щоденно своїх дітей питною негазованою водою в пляшці ємністю не менше 0,5 л.;
- визначитися з батьківською громадськістю закладу щодо забезпечення дітей індивідуальним або одноразовим посудом у разі організації питного режиму іншим способом.



- Організувати прийом учнів до закладу та за потреби тимчасову ізоляцію:
- розробити маршрути руху здобувачів освіти (задіюються всі можливі входи в приміщення закладу);
- скласти графік, за яким відбуватиметься допуск здобувачів освіти до закладу, запобігаючи утворенню скупчення учасників освітнього процесу;
- прийом учнів здійснювати за наявності захисної маски або респиратора при вході до приміщень закладу;



- організувати силами педагогічного складу закладу освіти перед початком занять опитування учасників освітнього процесу щодо їх самопочуття та наявності симптомів респираторної хвороби;
- тимчасово ізолювати (за відсутності батьків) здобувачів освіти в спеціально відведене приміщення закладу в разі виявлення ознак гострої респираторної хвороби





## 2. Керівник закладу загальної середньої освіти забезпечує:

- управління і контроль за дотриманням правил епідемічної безпеки в закладах освіти в умовах напруженої епідситуації;
- розроблення алгоритмів дій на випадок надзвичайної ситуації, пов'язаною з реєстрацією випадків захворювання на коронавірусну хворобу (COVID-19) серед здобувачів освіти та працівників закладу освіти;
- завершення ремонтних та профілактичних робіт у закладі;
- здійснення прибирання усіх навчальних приміщень та прилеглої території закладу освіти (дезінфекція поверхонь, перевірка вікон щодо забезпечення наскрізного та кутового провітрювання; відкриття та дезінфікування жалюзійних решіток на отворах вентиляційної системи, фільтрів кондиціонерів тощо);
- створення умов для мінімізації ризику інфікування (наприклад, визначення приміщень для окремого зберігання верхнього одягу/взуття для різних вікових груп учнів, працівників закладу освіти;
- встановлення бактерицидних ламп), збільшення вільного простору в навчальних приміщеннях (прибирання зайвих меблів, устаткування, килимів, м'яких іграшок тощо);



- організацію централізованого збору використаних засобів індивідуального захисту, паперових серветок в окремі контейнери (урни) з кришками та поліетиленовими пакетами з подальшою утилізацією згідно з укладеними угодами на вивіз твердих побутових відходів;
- проведення навчання працівників щодо одягання, використання, зняття засобів індивідуального захисту, їх утилізації, контроль за виконанням цих вимог;
- необхідні умови для дотримання працівниками правил особистої гігієни (рукомийники, мило рідке, паперові рушники (або електросушарки для рук), антисептичні засоби для обробки рук тощо);
- обмеження щодо проведення масових заходів (нарад, зборів тощо) у закритих приміщеннях (окрім заходів необхідних для забезпечення функціонування закладів освіти - проведення педагогічних рад, засідань ректоратів, конкурсних комісій, конференцій трудового колективу тощо);
- медичні пункти закладу необхідними засобами та обладнанням (безконтактними термометрами, дезінфекційними, в тому числі антисептичними засобами для обробки рук, засобами особистої гігієни та індивідуального захисту);





- розміщення інформації (плакатів/банерів, пам'яток) про необхідність дотримання респіраторної гігієни та етикету кашлю (**зразки пам'яток додаються**);
- усіх працівників закладу засобами індивідуального захисту із розрахунку 1 захисна маска на 3 години роботи (засоби індивідуального захисту мають бути наявними із розрахунку на 5 робочих днів, у т.ч. на 1 робочу зміну - безпосередньо на робочому місці працівника);
- організацію на вході до всіх приміщень закладу місць для обробки рук антисептичними засобами. Місця для обробки рук позначити яскравим вказівником про правила та необхідність дезінфекції рук (банер, наклейка тощо);
  - раціональне використання запасних виходів із закладу освіти, використання розмітки на підлозі, що полегшує організацію двостороннього руху коридорами, виокремлення зон переміщення для різних вікових категорій здобувачів освіти;



- наявність рідкого мила, антисептичних засобів для рук та паперових рушників (або електросушарок для рук);
- проведення щоденного вологого прибирання усіх приміщень та обладнання закладу, у тому числі підвіконня, підлоги, опалювальних приладів (решіток), меблів, класних дошок;
- проведення дезінфекції поверхонь (в тому числі дверних ручок, столів, місць для сидіння, перил тощо) після проведення занять у кінці робочого дня;
- проведення провітрювання впродовж не менше 10 хвилин після кожного навчального заняття;
- розміщення на території закладу, у коридорах, рекреаціях контейнерів/ урн з кришкою для використаних масок з чіткою яскравою відміткою «ВИКОРИСТАНІ МАСКИ ТА РУКАВИЧКИ»;
- відстань між столами не менше 1,5 м та розміщення за столом не більше 4-х осіб при організації харчування;

- за можливості проведення занять з окремих предметів на відкритому повітрі за сприятливих погодних умов;
- закріплення за класами певних навчальних кабінетів для мінімізації пересування учнів у приміщеннях закладу освіти;
- безперебійне водопостачання закладу та контроль за якістю та безпекою питної води;
- чистоту та справність систем вентиляції;
- утримування вентиляційних каналів у приміщеннях закладу в робочому стані;
- працівників п'ятиденним запасом засобів індивідуального захисту та дезінфікуючих засобів;
- наявність у закладі достатньої кількості рідкого мила та паперових рушників;
- неможливість проникнення на територію закладу сторонніх осіб;
- за епідемічними показаннями проведення дезінсекції та дератизації;
- відвідування (у разі крайньої потреби) закладу освіти будь-якою особою виключно після огляду і дозволу медичного працівника закладу за наявності респиратора або захисної маски та з відповідним записом у спеціально заведеному Журналі відвідувачів закладу.





### **3. Керівник закладу на період адаптивного карантину здійснює контроль**

- за організацією питного режиму за наступними варіантами:

1) шляхом щоденного надання батьками дітям питної негазованої води в пляшці ємністю не менше 0,5 л;

2) наявністю на харчоблоці охолодженої, кип'яченої води у ємності для питного режиму, яка видається учням на вимогу.

3) придбання дітьми фасованої води питної негазованої у буфеті закладу;

- за роботою шкільного буфету;
- за організацією харчування учнів закладу;
- за дотриманням правил епідемічної безпеки в закладі освіти, використанням працівниками засобів індивідуального захисту та дезінфікуючих засобів.



#### **4. Керівник закладу на період адаптивного карантину забороняє:**

- допуск до закладу освіти батьків або супроводжуючих осіб, крім осіб, які супроводжують осіб із інвалідністю;
- організацію мультипрофільного харчування за типом «шведського столу»;
- організацію харчування шляхом самообслуговування;
- використання багаторазових рушників;
- використання м'яких (м'яконабивних) іграшок;
- використання килимів з довгим ворсом;
- розміщення на підвіконні навчальних приміщень рослин, які перешкоджають доступу прямого сонячного світла;
- проведення масових заходів (вистав, свят, концертів тощо) за участі учнів більш ніж одного класу та за присутності громадськості;
- проведення батьківських зборів (окрім тих, що проводяться дистанційно);
- заборонити питний режим здобувачів освіти через питні фонтанчики;
- заборонити вільний доступ здобувачів освіти до бачків (ємностей) з питною водою та до відповідного посуду (чашки, склянки, в т.ч. одноразові).



#### **5. Керівник закладу терміново інформує департамент освіти про випадки інфекційних захворювань або підозру на інфекційне захворювання в закладі освіти.**



## **6. Організація безпечного освітнього процесу.**

### **1. Керівник закладу загальної середньої освіти:**

#### **1.1. Забезпечує організацію освітнього процесу з урахуванням:**

- вимог соціального дистанцювання;
- регулярного моніторингу та аналізу відвідування занять учнями з метою раннього виявлення збільшення захворюваності та інформування служби громадського здоров'я у випадку різкого збільшення;
- дотримання нормативів наповнюваності класів та інших вимог законодавства про освіту.

#### **1.2. Враховує рекомендації Міністерства освіти і науки України та департаменту освіти Житомирської міської ради:**

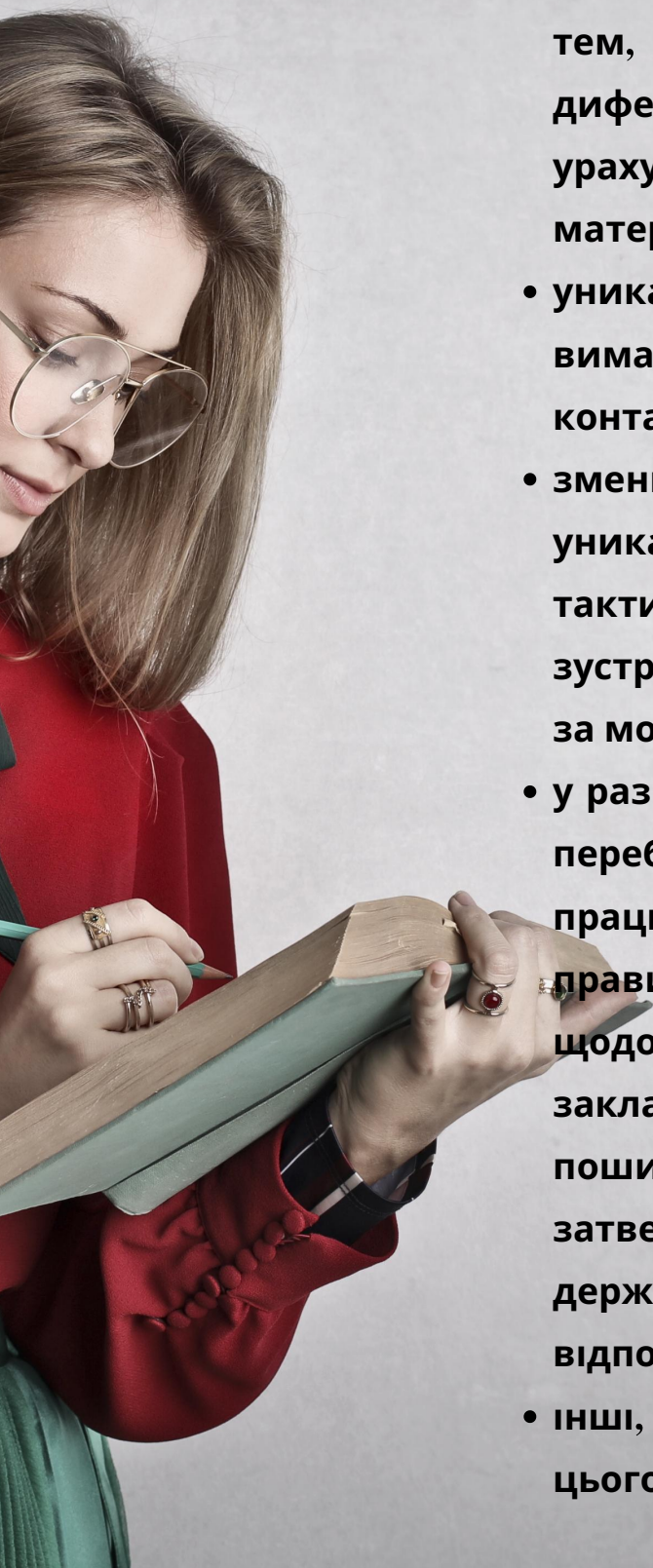
- запровадити гнучку структуру навчального року, передбачивши можливість внесення змін до термінів проведення канікул, початку та завершення навчальних семестрів, з урахуванням епідеміологічної ситуації;
- запропонувати батькам учнів, які належать до категорій, яким не рекомендовано перебування в закладах освіти (особам із хронічними легеневиими хворобами; особам, які мають розлади імунної системи; особам із захворюванням на цукровий діабет тощо), продовжити навчання за формами здобуття освіти, що максимально відповідають потребам їхнього захисту та безпеки (наприклад, педагогічний патронаж, екстернатна, сімейна (домашня) або дистанційна форми здобуття освіти);

- **здійснювати освітній процес:**

- у 1-5, 11-х класах за класно – урочною системою;
- у 6-10-х класах за технологіями змішаного та дистанційного навчання, пропонується список предметів для здійснення навчання за технологіями дистанційної освіти: музичне мистецтво, образотворче мистецтво, історія, громадянська освіта, фізична культура, трудове навчання, інформатика, основи здоров'я, мистецтво, Я і Україна, Всесвіт/ Я досліджую світ;
- за різними формами навчання: екстернат, вибіркового екстернату для учнів 11-х класів, педагогічний патронаж, домашнє (сімейне) навчання (за заявою батьків);
- винести на дистанційну форму навчання варіативну частину навчального плану з урахуванням можливостей навчального закладу;
- з метою забезпечення соціальної дистанції під час навчання використовувати великі приміщення (зокрема, актові зали, рекреації, коридори, адаптовані для потреб навчання);
- за сприятливих погодних умов забезпечувати проведення занять з окремих предметів, груп подовженого дня на відкритому повітрі;
- проводити навчальні заняття з окремих предметів або в окремі навчальні дні у підгрупах, використовуючи технології змішаного навчання;



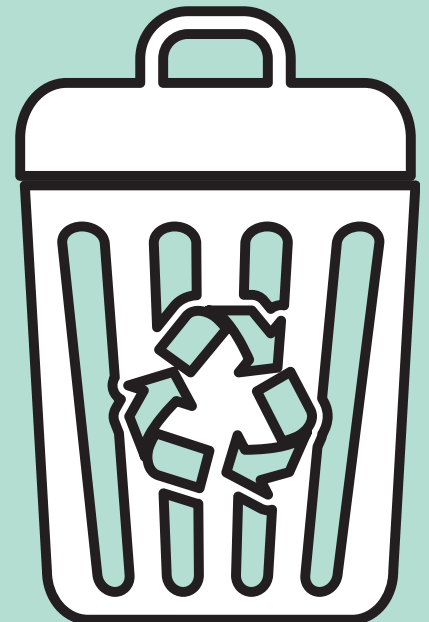




- виявити рівень опанування учнями навчального матеріалу, яким учні оволодівали під час карантинних обмежень самотійно або із використанням технологій дистанційного навчання, визначити необхідність організації повторення цього матеріалу, спланувати та організувати систематизацію та узагальнення навчального матеріалу, актуалізацію окремих тем, передбачити визначення диференційованих навчальних завдань з урахуванням рівня засвоєння попереднього матеріалу учнями тощо;
- уникати організації видів діяльності, що вимагають безпосереднього фізичного контакту між учнями;
- зменшити кількість комунікаційних вправ, уникати групових ігор, що передбачають тактильний контакт, проводити ранкові зустрічі із дотриманням соціальної дистанції, за можливості на свіжому повітрі тощо;
- у разі організації роботи груп подовженого дня перебування в них учнів і педагогічних працівників забезпечити з дотриманням правил згідно з Тимчасовими рекомендаціями щодо організації протиепідемічних заходів у закладах освіти в період карантину в зв'язку з поширення коронавірусної хвороби (COVID-19), затвердженими постановою Головного державного санітарного лікаря України, та відповідними рекомендаціями МОЗ;
- інші, що будуть надані після затвердження цього Регламенту

## 7. Керівник закладу спільно з фізичною особою-підприємцем, яка організовує харчування у закладі освіти, забезпечуює:

- усіх працівників харчоблоку засобами індивідуального захисту із розрахунку 1 захисна маска на 3 години роботи, одноразовими рукавичками, які необхідно змінювати після кожної дії (виробничого процесу на харчоблоці їдальні), не пов'язаних між собою (засоби індивідуального захисту мають бути в наявності із розрахунку на 5 робочих днів, у т.ч. на 1 робочу зміну - безпосередньо на робочому місці працівника);
- працівників їдальні, які видають страви або здійснюють розрахунок, засобами індивідуального захисту: захисною маскою або респіратором, захисними окулярами або захисним щитком, одноразовими рукавичками;
- умови для дотриманням працівниками правил особистої гігієни (рукомийники, мило рідке, паперові рушники (або електросушарки для рук), антисептичні засоби для обробки рук тощо);
- організацію для працівників їдальні навчання щодо одягання, використання, зняття засобів індивідуального захисту, їх утилізації;
- наявність у достатній кількості санітарного та спеціального одягу у працівників харчоблоку;
- наявність маркування на санітарному та спеціальному одязі працівників харчоблоку;
- виконання вимог щодо маркування, використання, зберігання санітарного та спецодягу, а в умовах напруженої епідситуації - щоденну їх заміну після використання;
- контроль за наявністю змінного взуття працівників харчоблоку (взуття закрите, піддається миттю та обробці);

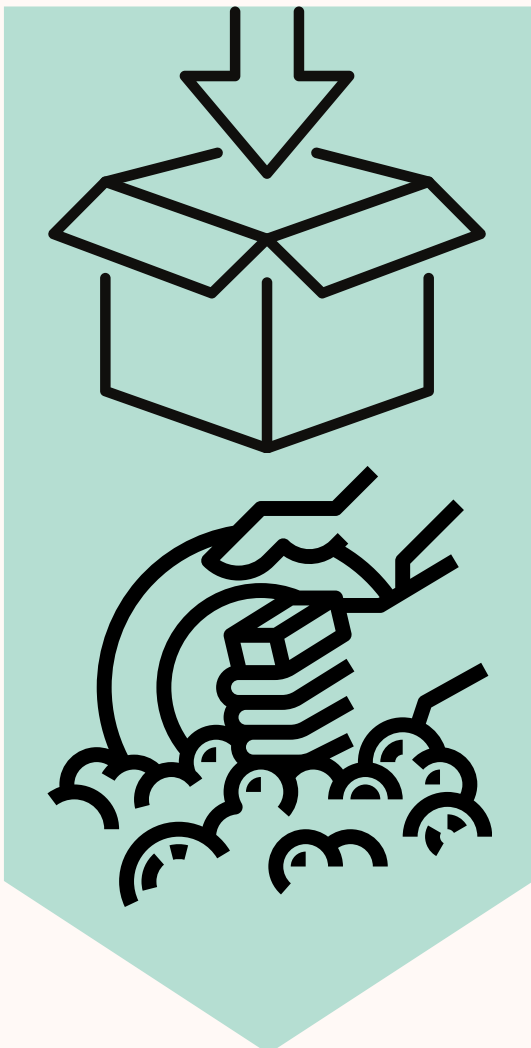






- підтримку постійно діючих процедур, що базуються на основних принципах системи управління безпечністю харчових продуктів (НАССР);
- організацію гарячого харчування у закладі відповідно до чинних примірних меню;
- організації оптимального питного режиму в закладі освіти;
- наявність на харчоблоці кип'яченої, охолодженої води в ємності для питного режиму для учнів закладу (на вимогу в разі відсутності у дитини води в пляшці);
- наявність у шкільному буфеті закладу фасованої питної негазованої води;
- при прийомі продуктів харчування та продовольчої сировини до закладу освіти мінімізують контакти з постачальниками (визначити окреме місце прийому продуктів харчування та продовольчої сировини, забезпечити заміну засобів індивідуального захисту, санітарного одягу та обробку приміщення невідкладно після прийняття продуктів харчування та продовольчої сировини);
- доставку продуктів харчування та продовольчої сировини в приміщення харчоблоку перед початком процесу їх обробки, приготування та видачі;
- приймання їжі працівниками харчоблоку закладу в спеціально відведеному приміщенні після закінчення технологічного процесу приготування страв та їх видачі з харчоблоку для харчування дітей;
- використання окремого обладнання для сировини та готової продукції;
- щоденне миття обідніх столів гарячою водою з кальцинованою содою та милом, а після кожного прийому їжі протирання вологими і чистими серветками з використанням антисептика для обробки поверхонь;

- миття та дезінфікування столів, ванн, інвентарю після закінчення роботи;
- прожарювання металевого інвентарю після миття в жаровій шафі;
- дотримання графіку видачі їжі з харчоблоку та мінімізацію скупчень працівників;
- прийом продуктів, що можуть бути поставленими в заклад в індивідуальному пакуванні, виключно індивідуально упакованими;
- щоденну заміну санітарного та спецодягу;
- обов'язкову обробку рук дезінфікуючим засобом після роботи з необробленими продуктами або зовнішньою тарою, при зміні технологічної операції, після відвідування туалету;
- контроль за своєчасним проходженням медичного огляду профілактичних медоглядів відповідно до чинного законодавства;
- виконання умов договору про закупівлю послуг (послуги їдалень) за державні кошти;
- облаштування захисного екрана (поліетиленової плівки) на прилавках буфетів та на столах видачі їдалень між працівниками та відвідувачами;
- обслуговування в шкільному буфеті двома працівниками, один із яких видає продукцію, другий – проводить розрахунок;
- відпуск буфетної продукції в одноразовій упаковці;
- нанесення розмітки в зоні буфету для дистанції з метою уникнення скупчення учнів;
- харчування учнів групувати по класах;
- вживати заходи з недопущення черг в їдальні та буфеті;
- миття підлоги та миття і дезінфекцію обідніх столів проводити після кожного прийому їжі.





## Розділ III

# Дотримання протиепідемічних вимог працівниками закладу освіти

### 1. Медичний працівник закладу освіти (у разі його відсутності - інший працівник, визначений наказом керівника закладу, який пройшов відповідний інструктаж):

#### Зобов'язаний

- налагодити тісний контакт зі спеціалістами закладу охорони здоров'я;
- у разі виявлення хворого дити відповідно до Пам'ятки (**додаток 2**);
- проводити щоденну термометрію працівникам закладу.



#### Забезпечує:

- проведення моніторингу стану здоров'я учнів (спільно з педагогічним складом закладу) і працівників закладу освіти шляхом проведення термометрії та опитування щодо самопочуття;
- організацію регулярної комунікації з батьками учнів для з'ясування стану здоров'я здобувачів освіти;
- проведення навчання працівників правил використання засобів індивідуального захисту;
- виконання вимог щодо наявності, маркування, умов зберігання та використання за призначенням санітарного та спеціального одягу, інвентарю для прибирання, мийних і дезінфекційних засобів;
- повну готовність спеціально відведеного приміщення відповідно до вимог утримання в ньому здобувача освіти в разі виявлення в нього ознак гострої респіраторної хвороби;
- у місцях миття рук наявність пам'яток – схем щодо дотримання правил якісного миття рук та гігієнічної обробки рук персоналу;
- ведення Журналу відвідувачів закладу освіти, у якому зазначати ПІБ особи, дату, ціль перебування, результати візуальної наявності ознак інфекційних захворювань, результати температурного скринінгу, час та місце перебування в закладі, коло контактних осіб (під особистий підпис медичного працівника закладу) (**додаток 3**);
- фіксування кожного випадку погіршення стану здоров'я дітей та працівників закладу.

## **Контролює:**

- дотримання правил використання засобів індивідуального захисту; приготування дезінфікуючих розчинів у спеціально промаркованих ємностях з дотриманням Регламенту використання деззасобів;
- щоденно якість продуктів, що надходять до їдальні, умови їх зберігання, дотримання термінів реалізації й технології виготовлення страв, дотримання санітарно-протиепідемічного режиму на харчоблоці, фактичне виконання меню за меню-розкладками, що містять кількісні дані про рецептуру справ;
- дотримання правил особистої гігієни персоналом харчоблоку, наявність гнійничкових захворювань і гострих респіраторних інфекцій у працівників харчоблоку з відповідною фіксацією в Журналі здоров'я працівників харчоблоку;
- наявність довідки про стан здоров'я дитини, яка була відсутня у зв'язку з перенесеним інфекційним захворюванням (інформація про інфекційні захворювання надходить від відповідних служб та вноситься та у форму (ф.060/о) «Журнал обліку інфекційних захворювань»;
- дотримання протиепідемічних заходів працівниками закладу;
- забезпечення відповідними працівниками санітарно-дезінфекційного режиму в закладах освіти в період карантину (**додаток 4**);
- організацію питного режиму.





## 2. Фахівець з охорони праці:

- розробляє інструкції;
- забезпечує обстеження ігрових та спортивних майданчиків на виявлення несправного обладнання;
- забезпечує проведення позапланового та цільового інструктажів із безпеки життєдіяльності для працівників в умовах карантину;
- з метою запобігання скупчень працівників делегує проведення інструктажів з ОП керівникам структурних підрозділів закладу освіти шляхом самоосвіти з відміткою у відповідному Журналі (під особистий підпис працівника про проведення відповідного інструктажу);
- забезпечує контроль за дотриманням інструкцій з ОП працівниками закладу освіти.



### 3. Педагогічний працівник закладу освіти:

#### Зобов'язаний:

- використовувати засоби індивідуального захисту (респіратор або захисна маска);
- регулярно мити руки з рідким милом або обробляти їх спиртовмісними антисептиками не рідше ніж раз на 2 години та після відвідування громадських місць, використання туалету, прибирання, чхання, сякання, кашлю, витирання очей, причісування, у будь-яких інших випадках контакту в процесі роботи з предметами, що можуть забруднити (контамінувати) руки;
- утримуватись від контактів з особами, що мають симптоми респіраторних захворювань – кашель, лихоманку, ломоту в тілі тощо;
- самоізолюватись у разі виникнення симптомів респіраторних захворювань;
- дотримуватись Пам'ятки (**додаток 5**)







- проведення робочих нарад із працівниками закладу на свіжому повітрі, дотримуючись соціальної дистанції;
- інформування щодо встановлених обмежень у закладі освіти при вході до закладу на офіційних сторінках у мережі Інтернет, соціальних мережах;
- використання засобів індивідуального захисту та дезінфікуючих засобів працівниками;
- холодну та гарячу проточну воду у санвузлах;
- облаштування диспенсерів із паперовими рушниками в санвузлах;
- за потреби профілактичний ремонт електрорушників у санвузлах;
- облаштування диспенсерів із туалетним папером у санвузлах;
- наявність у санвузлах антисептиків;
- наявність у санвузлах рідкого мила;
- маркування прибирального інвентарю в закладі;
- окремі приміщення, недоступні для учнів і сторонніх відвідувачів, для зберігання прибирального інвентарю та приготування дезінфекційних розчинів;
- перед входом у заклад скребачок, решіток для очищення взуття;
- виділення окремого приміщення для тимчасової (очікування батьків, лікаря) ізоляції учнів із ознаками гострих респіраторних захворювань;
- роботу закладу таким чином, щоб зменшити контакт між учнями різних класів (класні заняття та перерви в різні години);
- зменшення до мінімальної кількості кімнатних рослин (вазонів) у навчальних аудиторіях - для покращення доступності поверхонь для вологого прибирання та дезінфекції.
- інформувати медичного працівника, батьків та адміністрацію закладу про учнів, у яких наявні ознаки респіраторних захворювань або підвищення температури тіла понад  $37,2^{\circ}\text{C}$  із подальшою ізоляцією учня, не допускаючи тривожних відчуттів у дитини та враховуючи її психологічний стан;
- всі протиепідемічні заходи, спрямовані на захист дітей (термометрія, навчання обробки рук антисептиком, миття рук, навчання правил етикету кашлю тощо), проводити в ігровій формі (для учнів 1-4 класів) та основі власного прикладу.

## Забезпечує:

- перед початком занять проведення опитування учасників освітнього процесу щодо їх самопочуття та наявності симптомів респіраторної хвороби;
- наскрізне провітрювання навчальних приміщень (спортивної зали, майстерень) до початку занять і після їх закінчення;
- провітрювання навчальних приміщень на перервах (за відсутності дітей у приміщеннях) відповідно до погодних умов (**додаток 6**);



- провітрювання кабінетів психологічної служби;
- процес організації харчування, що дозволяє мінімізувати кількість дітей, які харчуються одночасно або одночасно перебувають за одним столом;
- належний догляд за чистотою та безпекою кімнатних рослин, що не перешкоджають доступу прямого сонячного світла;
- зберігання дидактичних матеріалів та посібників у максимально закритих шафах;
- відсутність у приміщеннях, де перебувають діти, предметів, що не піддаються обробці та дезінфекції;
- контроль за індивідуальним використанням дітьми одягу та речей (скоротити до мінімуму зберігання спортивного та змінного одягу/ взуття учнів у приміщенні закладу);
- контроль за наявністю в дітей питної негазованої води в пляшці ємністю не менше 0,5 л.





## 4. Прибиральник службових приміщень забезпечує:

- щоденну дезінфекцію поверхонь, а саме:
  - меблів, обладнання, опалювальних приладів, підвіконь, стін тощо;
  - дверних ручок, поручнів із окремих ємностей;
  - підлоги приміщень 1 раз наприкінці кожного дня, у санвузлах – 2 рази на день із застосуванням дозволених до використання дезінфекційних засобів, злиття води після прибирання в унітаз із наступною дезінфекцією останнього;
- прибирання санітарних вузлів після кожної перерви й щоденно в кінці робочого дня з використанням дезінфікуючих засобів, що зареєстровані відповідно до вимог Порядку державної реєстрації (перереєстрації) дезінфекційних засобів, затвердженого постановою Кабінету Міністрів України від 03 липня 2006 року № 908;
- вологе прибирання навчальних та навчально-виробничих приміщень після закінчення останнього навчального заняття або після кожної навчальної зміни (у разі організації в закладі освіти змінного навчання), спортивних залів – після кожного навчального заняття та після закінчення навчальних занять та секцій;
- провітрювання рекреацій, коридорів, вестибюлів, актових залів, санвузлів, обідньої зали, бібліотеки;
- виконання вимог щодо маркування, використання, зберігання спецодягу, а в умовах напруженої епідситуації - щоденну їх заміну після використання;
- виконання вимог маркування та зберігання інвентарю для прибирання, мийних та деззасобів у недоступному для учнів місці.



## 5. Двірник закладу освіти

**та призначені відповідальні особи 2 рази на день, зокрема вранці за 1-2 години до приходу учнів, забезпечують:**

- обстеження території на наявність небезпечних для здоров'я дітей предметів;
- у разі неможливості термінової ліквідації загрози огороження небезпечних місць та вжиття заходів щодо недопущення до них дітей;
- вологу обробку поверхонь ігрового обладнання на спортивному майданчику.



## Розділ IV

# Рекомендації щодо виконання протиепідемічних вимог батьками

- проводити термометрію та оцінювати стан здоров'я дитини перед виходом із дому;
- за наявності ознак захворювання та/або підвищення температури тіла відмовлятися від відвідування дитиною закладу освіти та попереджати про зміни в стані здоров'я дитини класовода, класного керівника або медичного працівника закладу освіти;
- у разі необхідності залишити дитину вдома не через хворобу інформувати напередодні класовода, класного керівника про відсутність дитини в закладі освіти;
- забезпечити дитину респіратором або захисною маскою, контролюючи правильність одягання (одягати так, щоб були покриті ніс та рот);
- нести персональну відповідальність за правдивість інформації про стан здоров'я дитини;
- розуміти, що заклад освіти працює в умовах адаптивного карантину, усвідомлювати, що інфекція COVID-19 може бути занесена до закладу загальної середньої освіти будь-якою особою (дитиною, її батьками або іншими членами родини, працівником) з безсимптомним (субклінічним) характером перебігу захворювання (не визначається температурним скринінгом та візуальним оглядом);
- дотримуватися розробленої Пам'ятки (**додаток 7**).

