



УКРАЇНА
ЖИТОМИРСЬКА МІСЬКА РАДА
ВИКОНАВЧИЙ КОМІТЕТ

РІШЕННЯ

від 19.01.2022 № 28
м. Житомир

Про погодження інвестиційної програми
ТОВ «МС Соціальний проект» та встановлення
тарифів на послуги з поводження
з побутовими відходами (перероблення)

Розглянувши звернення ТОВ «МС Соціальний проект» від 09.12.2021 №8799/14, відповідно до Порядку формування тарифів на послуги з вивезення побутових відходів, затвердженого постановою Кабінету Міністрів України від 26.07.2006 №1010 (із змінами), наказу Міністерства регіонального розвитку, будівництва та житлово-комунального господарства України від 12.09.2018 №239 «Про затвердження Порядку розгляду органами місцевого самоврядування розрахунків тарифів на теплову енергію, її виробництво, транспортування та постачання, а також розрахунків тарифів на комунальні послуги, поданих для їх встановлення», керуючись ст. 4 Закону України «Про житлово-комунальні послуги», ст. 28 Закону України «Про місцеве самоврядування в Україні», виконавчий комітет міської ради

ВИРІШИВ:

1. Погодити інвестиційну програму у сфері поводження з побутовими відходами (перероблення) ТОВ «МС Соціальний проект» на 2022-2025 роки, що додається.

2. Встановити тарифи на послуги з поводження з побутовими відходами (перероблення), що надаються ТОВ «МС Соціальний проект» споживачам, в розмірі (з урахуванням податку на додану вартість):

| Назва послуги | Тариф, грн/куб.м | Тариф, грн/т |
|---|---------------------|-----------------|
| Перероблення твердих побутових відходів | 70,02 | 476,90 |
| Перероблення великогабаритних відходів | 69,60 | 445,75 |

3. Рекомендувати керівнику ТОВ «МС Соціальний проект»:

3.1 ввести в дію тарифи розпорядчим документом ТОВ «МС Соціальний проект»;

3.2 повідомити споживачів послуг про тарифи на послуги з поводження з побутовими відходами (перероблення) згідно з частиною 5 статті 10 Закону України «Про житлово-комунальні послуги».

4. Управлінню по зв'язках з громадськістю міської ради оприлюднити дане рішення на сайті Житомирської міської ради.

5. Контроль за виконанням цього рішення покласти на заступника міського голови з питань діяльності виконавчих органів ради Сергія Кондратюка.

Міський голова

Сергій СУХОМЛИН

ЗАТВЕРДЖЕНО

Директор ТОВ «МС Соціальний проект»
(посадова особа)



Є.В. Барак
(П. І. Б.)

2021 року

Інвестиційна програма

ТОВ «МС Соціальний проект»

*у сфері поводження з побутовими відходами
(перероблення побутових відходів)*

на 2022-2025 рр.

Житомир 2021

Зміст інвестиційної програми

| | |
|---|------|
| 1. Інформаційна картка ТОВ «МС Соціальний проект» | 3-4 |
| 2. Пояснювальна записка | 5-14 |
| 3. Фінансовий план використання коштів для виконання Інвестиційної програми | 15 |
| 4. Інвестиційний план надходження і використання коштів | 16 |
| 5. План витрат за джерелами фінансування на виконання інвестиційної програми | 17 |

**Інформаційна картка суб'єкта господарювання до
інвестиційної програми
станом на 01 грудня 2021 року**

ТОВ «МС Соціальний проект»
(найменування суб'єкта господарювання)

1. ЗАГАЛЬНА ІНФОРМАЦІЯ ПРО СУБ'ЄКТА ГОСПОДАРЮВАННЯ

| | |
|---|--|
| Повне найменування суб'єкта господарювання | Товариство з обмеженою відповідальністю «МС Соціальний проект» |
| Форма власності | приватна |
| Місцезнаходження | м. Житомир, вул. Степана Бандери, 7, офіс 215 |
| Код за ЄДРПОУ | 37046517 |
| Прізвище, ім'я, по батькові посадової особи суб'єкта господарювання, посада | Барах Євгеній Вікторович, директор |
| Тел., факс, e-mail | тел. 0412 44-74-63 ms.socialproject@gmail.com |
| Ліцензія на право провадження господарської діяльності з поводження з побутовими відходами | - |
| Статутний капітал суб'єкта господарювання, тис. грн.. | 10,0 |
| Початкова балансова вартість активів по підприємству, усього, тис. грн.. | - |
| Початкова балансова вартість активів, пов'язаних із переробленням побутових відходів, тис. грн.. | - |
| Залишкова балансова вартість активів по підприємству на кінець звітнього 2020 року, усього, тис. грн.. | - |
| Залишкова балансова вартість активів, пов'язаних із переробленням побутових відходів, на кінець звітнього 2020 року, усього, тис. грн.. | - |
| Амортизаційні відрахування за останній звітний 2020 рік за даними бухгалтерського обліку, тис. грн.. | - |
| Амортизаційні відрахування за останній звітний 2020 рік за даними податкового обліку, тис. грн.. | - |
| Заборгованість зі сплати податків, зборів (обов'язкових платежів) | - |

2. ЗАГАЛЬНА ІНФОРМАЦІЯ ПРО ІНВЕСТИЦІЙНУ ПРОГРАМУ ТА/АБО ІНВЕСТИЦІЙНИЙ ПЛАН

| | |
|---|--|
| Цілі інвестиційної програми та інвестиційного плану | Впровадження в м. Житомир європейського досвіду управління відходами, за рахунок створення системи замкненого циклу поводження з побутовими відходами, зменшення екологічного та санітарно - епідеміологічного навантаження на природне оточуюче середовище. |
| Строки реалізації інвестиційної програми та/або інвестиційного плану | 2022-2025 рр. |
| На якому етапі реалізації заходів, зазначених в інвестиційній програмі та/або інвестиційному плані, знаходиться ліцензіат | завершальному |
| Головні етапи реалізації інвестиційної програми та/або інвестиційного плану | 1. Накопичення коштів 2. Погашення заборгованості за довгостроковими зобов'язаннями (2022-2025рр.) |

3. ВІДОМОСТІ ПРО ІНВЕСТИЦІЇ ЗА ІНВЕСТИЦІЙНОЮ ПРОГРАМОЮ ТА/АБО ІНВЕСТИЦІЙНИМ ПЛАНОМ

| | |
|--|---------|
| Загальний обсяг інвестицій, тис. грн.. (без ПДВ) | 216 886 |
| Власні кошти | |
| Позичкові кошти | 216 886 |
| Залучені кошти | - |
| Бюджетні кошти | - |
| Напрямки використання інвестицій (у % від загального обсягу інвестицій) | |
| Нове будівництво | - |
| Реконструкція | - |
| Капітальний ремонт | - |
| Технічне переоснащення | - |
| Придбання основних засобів виробничого призначення | - |
| Повернення позичкових та інших залучених коштів | 100% |
| Інші заходи | - |

Директор



Є.В. Барак
(прізвище, ім'я, по батькові)



МС СОЦІАЛЬНИЙ ПРОЕКТ

Пояснювальна записка до інвестиційної програми у сфері поводження з побутовими відходами по ТОВ «МС Соціальний проект» на 2022-2025 рр.

Підстави для розробки Програми.

Запропонована Програма розроблена ТОВ «МС Соціальний Проект» відповідно до Законів України «Про житлово-комунальні послуги», «Про благоустрій населених пунктів», «Про відходи», «Про надра», «Про оцінку впливу на довкілля», «Про охорону атмосферного повітря», Водного Кодексу України, Земельного Кодексу України та Постанови Кабінету Міністрів України від 26.07.2006 року №1010.

Мета програми.

Метою Програми є впровадження в м. Житомир європейського досвіду управління відходами, за рахунок створення системи замкненого циклу поводження з побутовими відходами (далі – ПВ), в т.ч. з проведенням глибинної переробки відходів, створення нових робочих місць, зменшення екологічного та санітарно - епідеміологічного навантаження на природне оточуюче середовище, формування у населення підвищеної культури поводження побутовими відходами.

Період реалізації інвестиційної програми – 2022-2025 роки.

Фінансування заходів програми планується здійснити за рахунок інвестиційної складової тарифу (амортизаційних відрахувань), розрахованої згідно з постановою Кабінету Міністрів України від 26.07.2006 року №1010 та акумулювання грошових коштів (2022-2025 рр.) від реалізації вторинної сировини по ТОВ «МС Соціальний Проект», інших джерел, не заборонених законодавством, на засадах дольової участі у проектах.

Шляхи реалізації програми.

Компанія «МС Соціальний Проект» є інноваційна компанія, яка надає комплексні послуги європейського рівня управління відходами, за рахунок створення системи замкненого циклу поводження з побутовими відходами (далі – ПВ), в т.ч. з проведенням глибинної переробки відходів.

В середині 2018 року ТОВ «МС Соціальний Проект» отримало дозвіл на розробку проекту землеустрою, а 8 листопада 2018 року рішенням сесії Житомирської міської ради №1246 цей проект землеустрою щодо відведення земельної ділянки площею 5 га, по проїзду Складському, 20 було затверджено та передано земельну ділянку в оренду на 20 років нашому підприємству.

Цим же рішенням було затверджено Інвестиційну угоду на будівництво першого в Україні сміттєпереробного заводу. Будівництво заводу по переробці



МС СОЦІАЛЬНИЙ ПРОЕКТ

побутових відходів ТОВ «МС СОЦІАЛЬНИЙ ПРОЕКТ», розташоване за адресою: м. Житомир, проїзд Складський, 20. Проектна потужність заводу складає 82 тис. тон відходів в рік. Передбачається закрита напівавтоматична система управління відходами, що передбачає установку для переробки змішаних і попередньо відсортованих побутових відходів, технологію для виробництва, подрібнення і пакетування RDF-палива, установку для переробки біорозкладних відходів і виробництва еко-компосту, майданчики для повторної переробки домашніх і будівельних відходів. Технічною альтернативою розглядається виробництво компосту за допомогою анаеробного процесу.

До складу заводу входять наступні споруди: - цех для сортування і виробництва змішаних комунальних відходів, подрібнення і упаковка; - цех для обробки відходів, що біологічно розкладаються та виробництва ЕКО-компосту; - контрольно-пропускний пункт; - мийна установка для шасі сміттевозів; - приміщення для керуючого персоналу та підсобні; - зона складування для нестандартних відходів; - механічні автомобільні ваги; - комплектна трансформаторна підстанція. Основна споруда — це цех для сортування змішаних комунальних відходів і виробництва, подрібнення і упаковки RDF палива. Цех для обробки відходів, що біорозкладаються та виробництва еко-компосту.

На сьогоднішній день «МС Соціальний Проект» - оператор впровадження інноваційних технологій у сфері управління ПВ в Україні і має в активі надійну команду професіоналів, які готові оперативно реагувати на нові вимоги ринку та кваліфіковано вирішувати завдання будь-якої складності. Прихильність до інновацій та оптимального використання ресурсів (природних, часових, трудових) — одна з найбільш характерних рис організації. Компанія послідовно керується цими принципами на всіх етапах своєї діяльності — від управління внутрішніми бізнес-процесами до надання послуг споживачам.

"МС Соціальний Проект" сьогодні – це:

стала технологія управління ПВ. Ця технологія є відкриттям в управлінні ПВ, так як комунальні відходи переробляються майже 85-90%. Виключення - будівельні матеріали та можливі інші непритаманні ТПВ відходи, які випадково потрапили в контейнер біля дому і привезені на завод.

Наш завод екологічно чистий, має власну каналізаційну систему з очисниками каналізаційних і стічних вод, тому не забруднюють поверхневі і підземні води, тут відсутні шкідливі викиди в атмосферу, а запахи при виробництві компосту мінімальні, так як органічна частина відходів, від яких можуть з'являтися запахи, переробляється в строго контрольованих аеробних умовах.

Обладнання для заводу виготовлено хорватською компанією ТЕХНІКС, сертифіковане в Європі, тобто завод буде відповідати всім європейським нормам та стандартам екологічної безпеки, на заводі не будуть використовуватись будь-



МС СОЦІАЛЬНИЙ ПРОЕКТ

які технології спалювання. Компанія ТЕХНІКС тільки для Румунії поставили обладнання більше ніж для двадцяти схожих підприємств.

Команда професіоналів, що кожний день забезпечить якісну та безперебійну роботу Компанії, втілить у життя стандарти та технології, що забезпечать найкращі показники ефективності роботи бізнесу.

Соціальна відповідальність. Впровадження програм з просування проекту перероблення відходів серед населення країни, в тому числі освітні програми для дітей, школярів та студентів. Участь та підтримка екологічних проектів та заходів, та власні регіональні екологічні ініціативи, спрямовані на захист навколишнього середовища.

Для реалізації цілей програми ТОВ "МС Соціальний Проект" пропонує впровадити наступні проекти:

Проект 1. Будівництво сміттєпереробного заводу з відбору вторинної сировини, виготовлення компосту та виробництва альтернативного RDF-палива.

Проект №1. Будівництво сміттєпереробного заводу з відбору вторинної сировини, виготовлення компосту та виробництва альтернативного RDF-палива.

Основні причини, чому "МС Соціальний Проект" обирає даний проект:

- ❖ *Вимога законодавства.* В Україні прийнято ряд законодавчих актів, якими регулюються правила поводження з відходами, вводиться обов'язкове сортування відходів, забороняється захоронення ПВ на полігонах без попередньої переробки.
- ❖ *ПВ містять ресурсоцінні компоненти.* ПВ є потенційним енергетичним джерелом, тому нераціонально, як з економічної, так і з екологічної точок зору, здійснювати захоронення на полігонах ресурсоцінну сировину, придатну для використання. При цьому ПВ забруднюють навколишнє природне середовище та створюють санітарно-гігієнічну та епідеміологічну небезпеку. Запуск заводу дозволить відбирати значну кількість ресурсоцінних компонентів, які можна використовувати як вторинну сировину у різних галузях виробництва.
- ❖ *Відповідно значно зменшується частка відходів, що захоронюється на полігоні.* Такий підхід в управлінні відходами дозволить зменшити навантаження на полігон міста на 90%, або повністю припинити захоронення відходів.



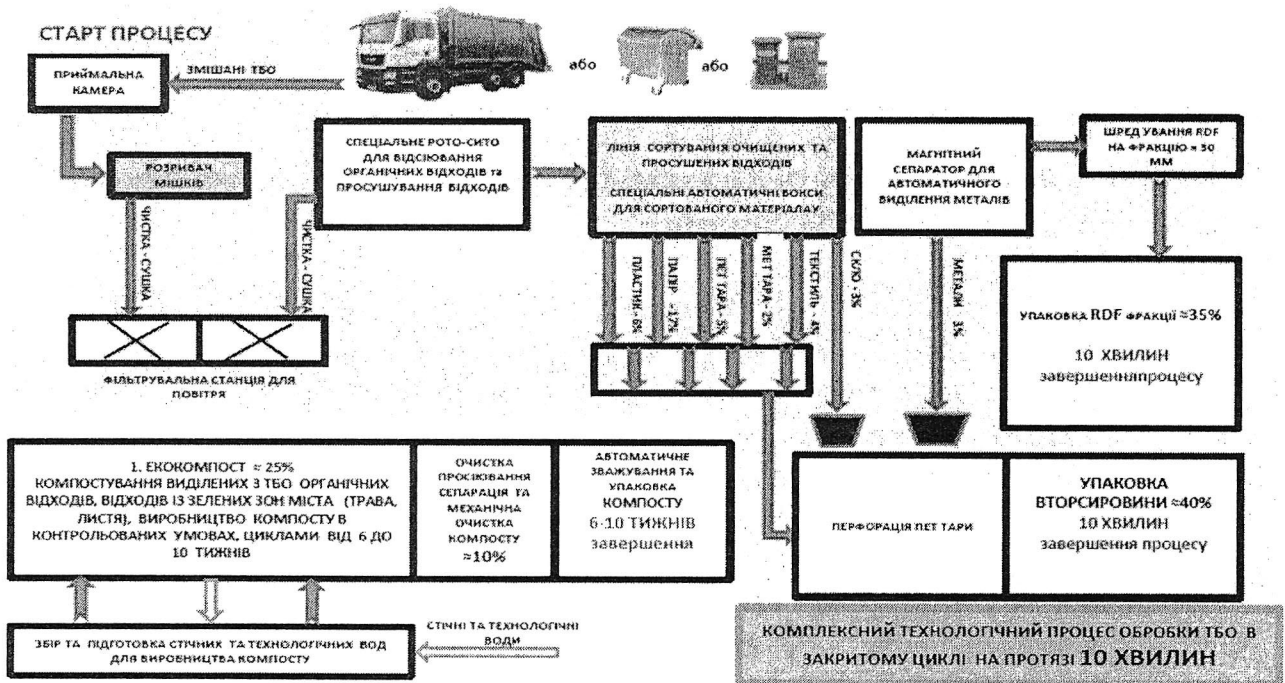
МС СОЦІАЛЬНИЙ ПРОЕКТ

- ❖ Щорічно відходи упаковки зростають на 10-15%. Щоденно в світі виробляється 93 млн. одиниць харчової упаковки, якщо розкласти її тонким шаром по поверхні землі то вона займе площу приблизно 45000км².
- ❖ Технологія відбору вторинної сировини, виготовлення компосту та виробництва альтернативного RDF-палива самий екологічно безпечний спосіб управління відходами. Деякі з компонентів ТПВ забруднюють навколишнє природне середовище і розкладаються — пластик до 1000 років, скло — 100 років, метал — 10 років (алюміній — 500 років), папір — 2 роки.

«МС Соціальний Проект» впроваджує трьох-компонентну систему перероблення відходів.

ТЕХНОЛОГІЧНА СХЕМА

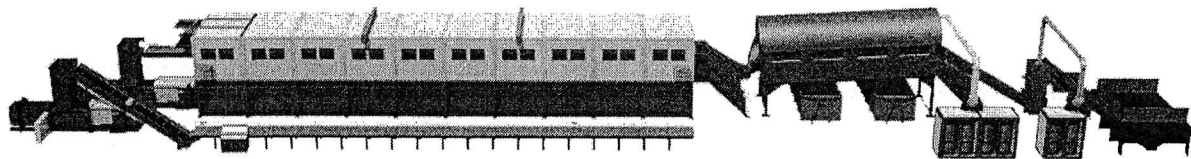
МБО-Т ТЕХНОЛОГІЯ - ТЕХНОЛОГІЧНА СХЕМА



Сміттепереробний завод з відбором вторинної сировини, виготовленням компосту та виробництвом альтернативного RDF-палива є інфраструктурним елементом, що забезпечує складний етап роботи з зібраними ТПВ. Таким чином, він є важливою складовою технології поводження з відходами і дозволяє оптимізувати перевезення ТПВ та зменшити обсяги їх захоронення.



МС СОЦІАЛЬНИЙ ПРОЕКТ



Несортовані ТПВ від населення, зібрані в мішки або інші ємності (коробки і т.і.) спеціальним транспортом доставляються на переробку на завод.

При в'їзді на територію заводу здійснюється реєстрація сміттевозів і їх зважування з ТПВ на в'їзді та без них на виїзді. Доставлені відходи вивантажуються на маніпулятивний майданчик перед приймальною камерою, яка знаходиться на початку лінії сортування.

Під час вивантаження контролюється радіоактивність відходів і наявність небезпечних газів з допомогою спеціального обладнання.

Спеціальний автотранспорт (сміттевози або інші автомобілі, трактори, які привезли ТПВ, при виїзді з території заводу, обов'язково проходять через мийку шасі. Мийка забезпечується водою з власного резервуара закритого типу (з очищенням і рециркуляцією води).

На маніпулятивному майданчику спеціальний Т-кран відокремлює нестандартні відходи (будівельні, великі промислові і домашні відходи, автопокришки і т.д.), які відправляються для складування в спеціальних боксах. Після чого Т-кран подає ТПВ в приймальну камеру звідки вони з допомогою транспортера подаються в спеціальний пристрій для розрізання мішків, коробок з відходами та ємностей з рідинами, в ньому сильним струменем повітря відходи частково очищаються від дрібних частинок і пилу.

Пил і дрібні частинки надходять в фільтрувальну станцію, а можливі рідини, калюжним насосом, збираються з днища пристрою і транспортуються в систему очищення стічних вод;

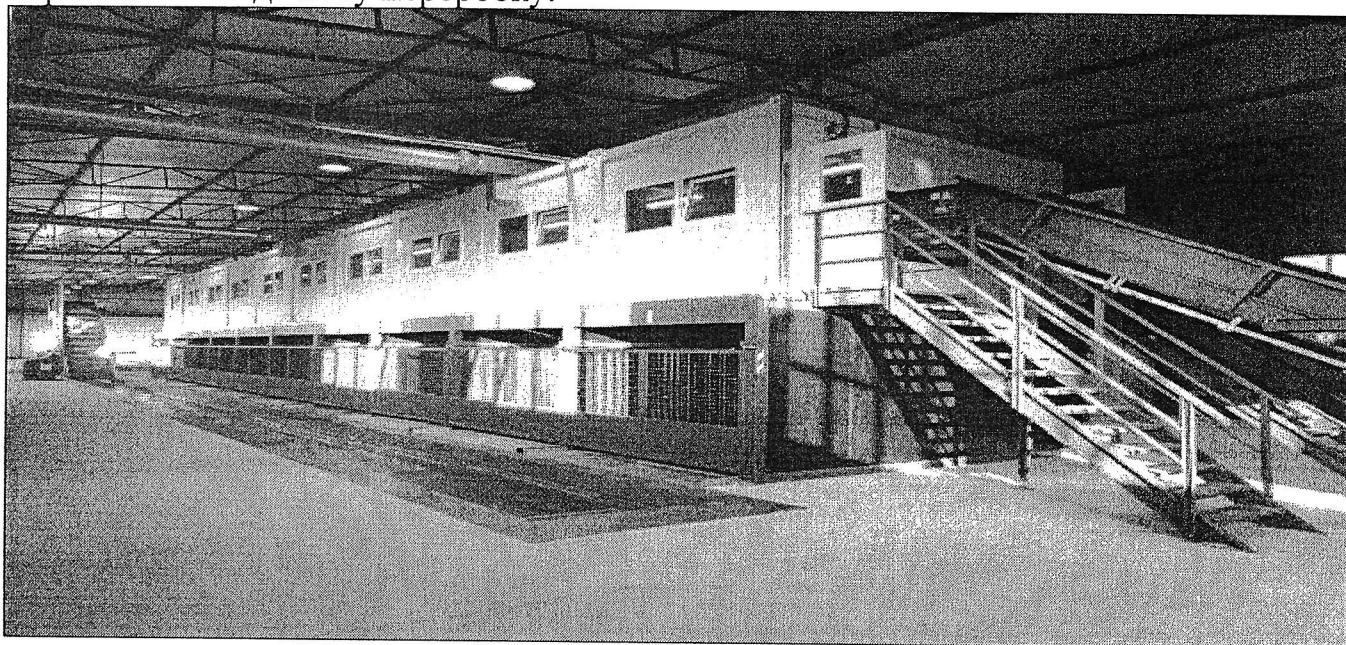
Далі, частково очищені і просушені, відходи другим транспортером подаються в спеціальний пристрій СЕПАРАТОР РОТОР для автоматичного виділення органічної фракції відходів, при цьому сильним потоком повітря відходи додатково очищаються від дрібних частинок і вологи. Органічна частина відходів спеціальним транспортером подається в цех виробництва компосту.

Очищені від органіки і просушені відходи подаються транспортером в спеціальні комфортні кабіни на ручне сортування, де завдяки попередній підготовці, виділяється вручну зі спеціального транспортера близько 40% вторинної сировини (ПЕТ, МЕТ тара, папір, плівка, ганчір'я, картон, скло, ферометали). В кабіні проходить транспортерна стрічка, під кабіною сортування розміщуються приймальні бокси об'ємом 30 м³. Сортувальна кабіна з'єднана з приймальними боксами за допомогою випускних труб. Кожен сортувальник



МС СОЦІАЛЬНИЙ ПРОЕКТ

відбирає один вид матеріалу. Відсортовані матеріали: папір, ПЕТ тара, плівка, картон за допомогою системи автоматичної подачі подаються на ланцюговий транспортер, а далі за допомогою підйомного транспортера в прес де пресуються в тюки придатні до транспортування. Скло та склотара збираються окремо, також окремо, за допомогою магнітного сепаратора, виділяються феромагнітні метали. Всі розсортовані фракції відповідно упаковуються на спеціальних пресах в бухти, що забезпечує простоту маніпуляцій, складування і транспортування вторинної сировини на подальшу переробку.



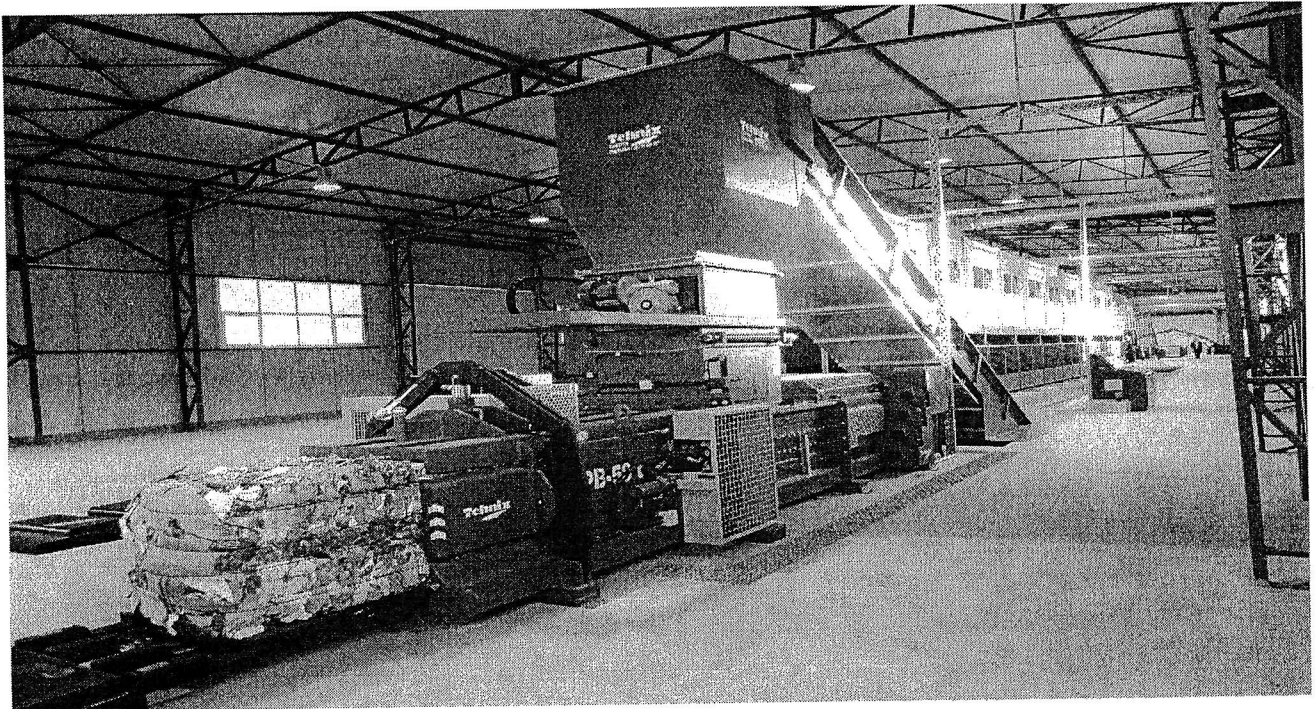
Залишок не сортованої частини відходів: взуття, ганчір'я, частини меблів, різні пластикові, гумові, шкіряні вироби, тетрапак, памперси тощо, розглядаються як енергетичне паливо. Такий залишок подрібнюється, пресується, пакується в компактні зв'язки-тюки - отримані тюки являються RDF паливом. Тюки з вторинною сировиною та RDF паливом за допомогою навантажувача передають в склад для тимчасового зберігання. Основні характеристики RDF палива:

- а) Розміри бухти: $0,8 \times 1$ до $1,4 \times 0,9$ до $1,2$ м;
- б) Щільність тюка: $400 \div 800$ кг / м³;
- в) Грануляція: нарізка на ширину до 3 сантиметрів

Весь процес сортування управляється з одного командно-управлінського пульта, де за допомогою відео нагляду контролюється і регулюється найбільш оптимальний режим сортування.



МС СОЦІАЛЬНИЙ ПРОЕКТ



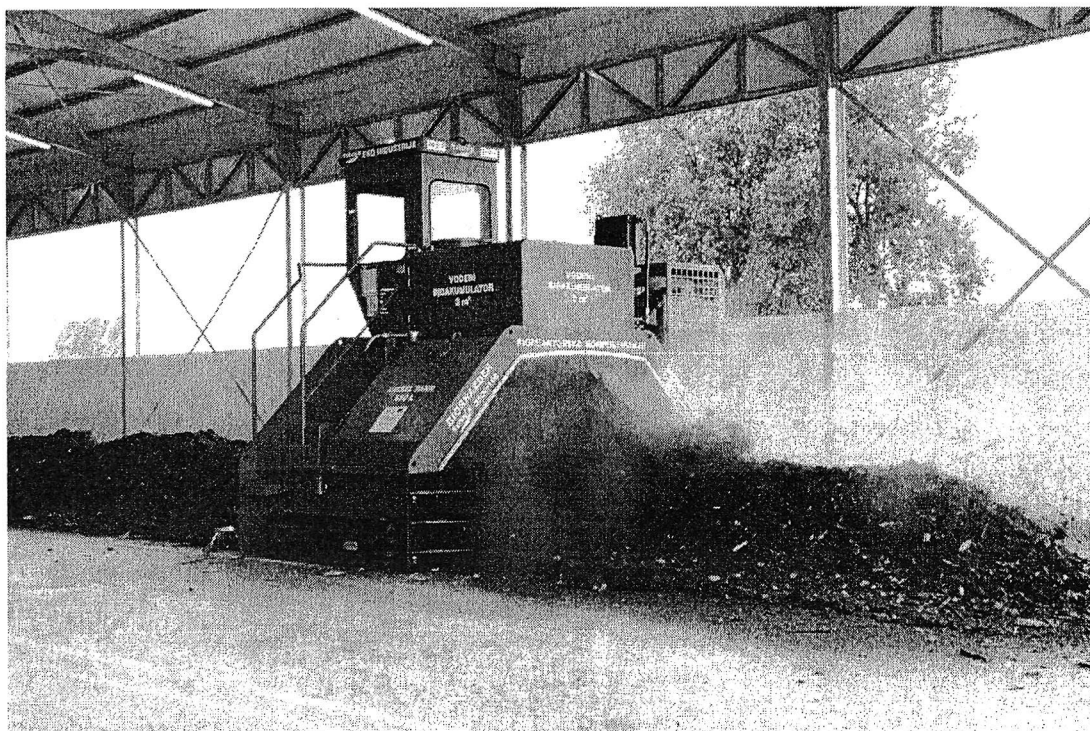
Органічна частина відходів, яка потрапила в компостарню, за допомогою спеціального пристрою, формується в трикутні гряди (бурти) на підлозі цеху компостарні, шириною 3 м і висотою 1,5 м.



Спеціальна машина - компостдер, здійснює процес перевертання, внесення існу, розпушення і зволоження органічного матеріалу в буртах, таким чином, досягаються контрольовані умови виробництва еко-компосту в аеробному середовищі в періоді від 6 до 10 тижнів.



МС СОЦІАЛЬНИЙ ПРОЕКТ



Постійний контроль і підтримування певної вологості і температури (підручна лабораторія) забезпечує оптимальну «роботу» аеробних бактерій і високу якість компосту. Технічну воду отримують з системи рециркуляції та очищення каналізаційних і стічних вод, акумулюють її в басейні компостарні, де за допомогою аератора форсують зростання популяції аеробних бактерій для виробництва компосту.

Готовий компост, при необхідності, додатково просушується, просівається і відповідно упаковується для продажу в супермаркетах або застосування в теплицях, міських клумбах і газонах.

Опале листя, гілки, скошена трава парків і газонів також може додаватися до органічних відходів при виробництві компосту.

Збагачення компосту, а також отримання цільового компосту можна досягти додаванням в технологічний процес відповідного обладнання та спеціальної лабораторії і пристроїв для мінералізації компосту. Сміттесортувальні станції є невід'ємною ланкою у ланцюгу ефективного управління відходами - за рахунок відбору вторинної сировини з ТПВ зменшується кількість відходів, що підлягає захороненню на полігоні.

Сміттепереробний завод є екологічно безпечним об'єктом, проектування якого здійснюється спеціалізованим інститутом відповідно до усіх діючих нормативів, що регламентують її роботу. Використання відходів як вторинних матеріальних чи енергетичних ресурсів, за рахунок відбору ресурсоцінних компонентів, призведе до виготовлення додаткової товарної продукції та зменшенню навантаження на полігон.



МС СОЦІАЛЬНИЙ ПРОЕКТ

Капітальні інвестиції на будівництво заводу та його виробниче обладнання

| Показник | Загальна вартість, тис. грн. (без ПДВ) |
|--|---|
| Вартість робіт з розроблення проектно-кошторисної документації | 8 964,9 |
| Будівельно-монтажні роботи | 106 545,8 |
| Технологічне обладнання та устаткування | 101 375,3 |
| Загальні інвестиції | 216 886,0 |



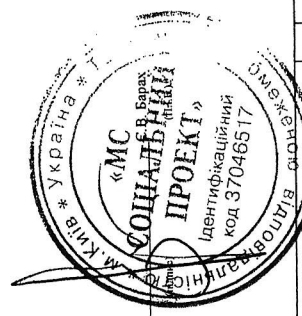
МС СОЦІАЛЬНИЙ ПРОЕКТ

ВИСНОВКИ

Впровадження комплексної програми у сфері поводження з побутовими відходами дозволить побудувати у м. Житомир європейську систему управління відходами.

Це дозволить:

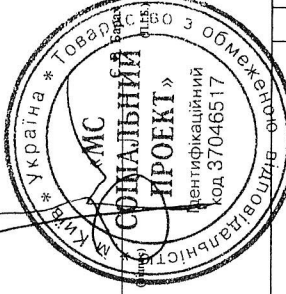
- зменшити долю відходів, що підлягають захороненню на полігоні, з сьогоднішніх 100% до 5-10%;
- виробляти альтернативне паливо, та підвищити енергонезалежність міста;
- зменшити шкідливий вплив побутових відходів на навколишнє природне середовище та здоров'я людини;
- забезпечити місто новими робочими місцями;
- ліквідувати стихійні звалища великогабаритних відходів в дворах та на околицях міста;
- оптимізувати маршрути та графіки роботи сміттєвозів;
- забезпечити виготовлення додаткової товарної продукції за рахунок відбору ресурсоцінних компонентів побутових відходів;
- підвищити культуру населення в області поводження с відходами.



ЗТВЕРДЖЕНО
Директор ТОВ "МС Соціальний проєкт"
(керівник підприємства)

Фінансовий план використання коштів для виконання Інвестиційної програми 2021-2025 рр.
ТОВ "МС Соціальний проєкт"
(без підприємства)

| № з/п | Найменування заходу (поборксно) | Залежна вартість заходу, тис. грн (без ПДВ) | | | | | | | | | | Фінансовий план використання коштів на виконання інвестиційної програми за власними джерелами фінансування, тис. грн (без ПДВ) | | | | | | | | | | Графік здійснення заходів та використання коштів, тис. грн (без ПДВ) | | | | | Економічний ефект |
|-------|--|---|---------|-----------|---------------|-----|-----------|---------------|----|----|-----------|--|-----|-----|-----|------------------|-------------------------|-----------|-----------|-----------|-----|--|-----|-----|-----|----|---|
| | | Усього | | | у тому числі: | | | у тому числі: | | | | базовий період (2021 р.) і попередні до базового періоду (2019-2020 рр.) | | | | | прогнозний період (рік) | | | | | | | | | | |
| | | Усього за розділом 1 | 4 | 5 | 6 | 7 | 8 | 9 | 10 | 11 | 12 | 13 | 14 | 15 | 16 | 17 | 18 | 19 | 20 | 21 | 22 | 23 | 24 | 25 | 26 | | |
| 1 | 2 | 3 | 4 | 5 | 6 | 7 | 8 | 9 | 10 | 11 | 12 | 13 | 14 | 15 | 16 | НОВЕ БУДІВНИЦТВО | | | | | | | | | | 27 | |
| 1.1 | Будівництво ситтєпереробного заводу | 115 510,7 | 8 964,9 | 106 545,8 | | | 115 510,7 | X | X | X | | 115 510,7 | | | | 2 796,0 | 112 714,7 | 115 510,7 | 115 510,7 | 0,0 | 0,0 | 0,0 | 0,0 | 0,0 | 0,0 | 20 | Вирішення в с. Жолупі сільськогосподарських господарств за рахунок створення системи замкненого циклу поводження з побутовими відходами, зменшення екологічного навантаження на прилеглому оточуюче середовище. |
| 1.2 | ... | 0,0 | | | | | 0,0 | X | X | | | | | | | | | | | | | | | | | | |
| 2 | Усього за розділом 1 | 115 510,7 | 8 964,9 | 106 545,8 | 0,0 | 0,0 | 115 510,7 | X | X | X | 0,0 | 115 510,7 | 0,0 | 0,0 | 0,0 | 2 796,0 | 112 714,7 | 115 510,7 | 115 510,7 | 0,0 | 0,0 | 0,0 | 0,0 | 0,0 | 0,0 | | |
| 3 | Усього за розділом 2 | 0,0 | 0,0 | 0,0 | 0,0 | 0,0 | 0,0 | X | X | X | 0,0 | 0,0 | 0,0 | 0,0 | 0,0 | 0,0 | 0,0 | 0,0 | 0,0 | 0,0 | 0,0 | 0,0 | 0,0 | 0,0 | 0,0 | | |
| 4 | Усього за розділом 3 | 0,0 | 0,0 | 0,0 | 0,0 | 0,0 | 0,0 | X | X | X | 0,0 | 0,0 | 0,0 | 0,0 | 0,0 | 0,0 | 0,0 | 0,0 | 0,0 | 0,0 | 0,0 | 0,0 | 0,0 | 0,0 | 0,0 | | |
| 5 | Усього за розділом 4 | 0,0 | 0,0 | 0,0 | 0,0 | 0,0 | 0,0 | X | X | X | 0,0 | 0,0 | 0,0 | 0,0 | 0,0 | 0,0 | 0,0 | 0,0 | 0,0 | 0,0 | 0,0 | 0,0 | 0,0 | 0,0 | 0,0 | | |
| 6 | Усього за розділом 5 | 101 375,3 | | 101 375,3 | | | 101 375,3 | X | X | X | 101 375,3 | 101 375,3 | | | | | 101 375,3 | 101 375,3 | 101 375,3 | 101 375,3 | 0,0 | 0,0 | 0,0 | 0,0 | 0,0 | 10 | |
| 6.1 | Виробничі обладнання для утилізації побутових відходів | 0,0 | | | | | 0,0 | X | X | X | | | | | | | | | | | | | | | | | |
| 6.2 | Усього за розділом 6 | 0,0 | | | | | 0,0 | X | X | X | | | | | | | | | | | | | | | | | |
| 7 | Усього за розділом 6 | 0,0 | | | | | 0,0 | X | X | X | | | | | | | | | | | | | | | | | |
| 8 | Усього за розділом 7 | 216 886,0 | 8 964,9 | 106 545,8 | 101 375,3 | 0,0 | 216 886,0 | X | X | X | 0,0 | 216 886,0 | 0,0 | 0,0 | 0,0 | 2 796,0 | 214 090,0 | 216 886,0 | 216 886,0 | 0,0 | 0,0 | 0,0 | 0,0 | 0,0 | 0,0 | | |



ЗАТВЕРДЖЕНО

Директор ТОВ "МС Соціальний проєкт"
(кривий підприємець)

Інвестиційний план надходження і використання коштів на 2021-2025 рр.
ТОВ "МС Соціальний проєкт"
(кривий підприємець)

| № з/п | Найменування заходу (пооб'єктно) | Загальна вартість заходу, тис. грн (без ПДВ) | | | | | | Фінансовий план використання коштів на виконання інвестиційної програми за власними джерелами фінансування, тис. грн (без ПДВ) | | | | | | Графік надходження коштів для здійснення заходів у базовому та прогнозних періодах, тис. грн. (без ПДВ) | | | | | | Економічний ефект (тис. гривень) | | | | | | |
|-------|--|---|-------------------------------------|-----------------------------------|-------------------------------------|------------------|------------------|--|-------------------|-------------------|-------------------|--------------|--------------------------|---|---------|---------|---------|-----------|---------|----------------------------------|---------|--------------------------|-----|-----------|-----------|-----|
| | | 3 | 4 | 5 | 6 | 7 | 8 | 9 | 10 | 11 | 12 | 13 | 14 | 15 | 16 | 18 | 19 | 20 | 21 | | 22 | 23 | 24 | 25 | | |
| | | У ТОМУ ЧИСЛІ: | | | | | | У ТОМУ ЧИСЛІ: | | | | | | періоди | | | | | | | | | | | | |
| | | вартість робіт з розроблення проектної документації | вартість будівельно-монтажних робіт | вартість обладнання та матеріалів | залишкова вартість виконання заходу | заощадження суми | фінансові вигоди | інші види вигод | амортизація (10%) | виробничі затрати | політкові затрати | інші затрати | не підлягають поверненню | бюджетні кошти (не підлягають поверненню) | 2 019р. | 2 020р. | 2 021р. | 2 022р. | 2 023р. | 2 024р. | 2 025р. | загалом за 2021-2025 рр. | | | | |
| 1 | 2 | | | | | | | | | | | | | | | | | | | | | | | 27 | | |
| | | НОВЕ БУДІВНИЦТВО | | | | | | | | | | | | | | | | | | | | | | | | |
| 1.1 | Будівництво снігостоячого заводу | 115 510,7 | 8 964,9 | 106 545,8 | 0,0 | 0,0 | 115510,7 | X | X | | | 115510,7 | | | | | 2 796,0 | 112 714,7 | 0,0 | 0,0 | 0,0 | 0,0 | 0,0 | 115 510,7 | 0,0 | |
| 1.2 | Усього за розділом 1 | 0,0 | 0,0 | 0,0 | 0,0 | 0,0 | 0,0 | X | X | | | 0,0 | | | | | 2 796,0 | 112 714,7 | 0,0 | 0,0 | 0,0 | 0,0 | 0,0 | 115 510,7 | 0,0 | |
| 2 | Усього за розділом 2 | 0,0 | 0,0 | 0,0 | 0,0 | 0,0 | 0,0 | X | X | | | 0,0 | | | | | 0,0 | 0,0 | 0,0 | 0,0 | 0,0 | 0,0 | 0,0 | 0,0 | 0,0 | |
| 3 | Усього за розділом 3 | 0,0 | 0,0 | 0,0 | 0,0 | 0,0 | 0,0 | X | X | | | 0,0 | | | | | 0,0 | 0,0 | 0,0 | 0,0 | 0,0 | 0,0 | 0,0 | 0,0 | 0,0 | |
| 4 | Усього за розділом 4 | 0,0 | 0,0 | 0,0 | 0,0 | 0,0 | 0,0 | X | X | | | 0,0 | | | | | 0,0 | 0,0 | 0,0 | 0,0 | 0,0 | 0,0 | 0,0 | 0,0 | 0,0 | |
| | | КАПІТАЛЬНИЙ РЕМОНТ | | | | | | | | | | | | | | | | | | | | | | | | |
| 5 | Усього за розділом 5 | 0,0 | 0,0 | 0,0 | 0,0 | 0,0 | 0,0 | X | X | | | 0,0 | | | | | 0,0 | 0,0 | 0,0 | 0,0 | 0,0 | 0,0 | 0,0 | 0,0 | 0,0 | |
| | | ТЕХНІЧНЕ ПЕРЕОСНАЩЕННЯ | | | | | | | | | | | | | | | | | | | | | | | | |
| 5.1 | Виробничі обладнання для утилізації побутових відходів | 101 375,3 | | 101 375,3 | 0,0 | 0,0 | 101 375,3 | X | X | 0,0 | | 101 375,3 | | | | | | | | | | | | | 101 375,3 | 0,0 |
| 5.2 | Усього за розділом 5 | 0,0 | 0,0 | 0,0 | 0,0 | 0,0 | 0,0 | X | X | 0,0 | | 0,0 | | | | | | | | | | | | | 0,0 | 0,0 |
| 6 | Усього за розділом 6 | 0,0 | 0,0 | 0,0 | 0,0 | 0,0 | 0,0 | X | X | 0,0 | | 0,0 | | | | | | | | | | | | | 0,0 | 0,0 |
| 6.1 | Усього за розділом 1-6 | 216 886,0 | 8 964,9 | 106 545,8 | 101 375,3 | 0,0 | 216 886,0 | X | 0,0 | 0,0 | | 0,0 | | | | | 2 796,0 | 214 090,0 | 0,0 | 0,0 | 0,0 | 0,0 | 0,0 | 216 886,0 | 0,0 | |

Директор ТОВ "МС Соціальний проект"
(керівник підприємства)

В. Барак
(П.І.Б.)



План витрат за джерелами фінансування на виконання інвестиційного плану на 2022-2025 рр. за врахуванням у структурі тарифів ТОВ "МС Соціальний проект" (назва підприємства)

| № з/п | Складові інвестиційного плану | Кошти, що враховуються у структурі тарифів на 2022-2025 рр., за джерелами фінансування, грн (без ПДВ)* | | | | | Сума залучених позичкових коштів, що підлягають поверненню, та відсотків за їх користування | Сума інших залучених коштів, що підлягають поверненню, та відсотків за їх користування |
|------------------------|--|--|-------------------|---------------------|----------------------------|---------------------------------|---|--|
| | | загальна сума | у тому числі: | | | | | |
| | | | фінансові витрати | інші прямих витрати | амортизаційні відрахування | виробничі інвестиції з прибутку | | |
| 1 | 2 | 3 | 4 | 5 | 6 | 7 | 8 | 9 |
| 1 | Нове будівництво | 0,0 | X | X | 0,0 | 0,0 | 0,0 | 0,0 |
| 2 | Реконструкція | 0,0 | X | X | 0,0 | 0,0 | 0,0 | 0,0 |
| 3 | Капітальний ремонт | 0,0 | X | X | 0,0 | 0,0 | 0,0 | 0,0 |
| 4 | Технологічне переоснащення | 0,0 | X | X | 0,0 | 0,0 | 0,0 | 0,0 |
| 5 | Придбання основних засобів виробничого призначення | 0,0 | X | X | 0,0 | 0,0 | 0,0 | 0,0 |
| 6 | Реконструкція та утримання полігона/звалища після закриття | 0,0 | X | 0,0 | 0,0 | 0,0 | 0,0 | 0,0 |
| 7 | Інші заходи | 0,0 | X | X | 0,0 | 0,0 | 0,0 | 0,0 |
| Усього за розділом 1-7 | | 0,0 | X | 0,0 | 0,0 | 0,0 | 0,0 | 0,0 |
| 8 | Повернення позичкових та інших залучених коштів, використаних на оновлення основних фондів, та відсотків за користування цими коштами, усього, у т.ч.. | 133 694,5 | 71 502,5 | X | 62 192,0 | 0,0 | 0,0 | 0,0 |
| 8.1 | погашення тіла кредиту | 0,0 | X | X | 0,0 | 0,0 | X | X |
| 8.2 | відсотки за користування кредитними коштами | 42 336,0 | 42 336,0 | X | X | X | 0,0 | X |
| 8.3 | виплати за договорами фінансової оренди | 0,0 | X | X | 0,0 | 0,0 | X | X |
| 8.4 | відсотки за договорами фінансової оренди | 0,0 | 0,0 | X | X | X | 0,0 | 0,0 |
| 8.5 | повернення інших залучених коштів | 62 192,0 | X | X | 62 192,0 | 0,0 | X | X |
| 8.6 | винагорода або відсотки за користування іншими залученими коштами | 29 166,5 | 29 166,5 | X | X | X | X | 0,0 |
| УСЬОГО | | 133 694,5 | 71 502,5 | 0,0 | 62 192,0 | 0,0 | 0,0 | 0,0 |

* див. розрахунок акумулювання грошових коштів для погашення довгострокових зобов'язань

+