

УКРАЇНА

Міністерство розвитку громад, територій та інфраструктури України

Державне підприємство

**“ ДЕРЖАВНИЙ НАУКОВО-ДОСЛІДНИЙ ТА
ПРОЕКТНО-ВИШУКУВАЛЬНИЙ ІНСТИТУТ
“НДПРОЕКТРЕКОНСТРУКЦІЯ”**

Житомирська філія



**Реконструкція нежитлового приміщення під
соціальний прихисток (гуртожиток) для
внутрішньо переміщених осіб та інших
соціально вразливих груп населення за
адресою: вул. Домбровського, 16а в
м. Житомир**

**Технічне обстеження
4-24-ТО**

УКРАЇНА
Міністерство розвитку громад, територій та інфраструктури України
Державне підприємство
“ ДЕРЖАВНИЙ НАУКОВО-ДОСЛІДНИЙ ТА
ПРОЕКТНО-ВИШУКУВАЛЬНИЙ ІНСТИТУТ
“НДПРОЕКТРЕКОНСТРУКЦІЯ”
Житомирська філія

10008, м. Житомир, вул. С.Піхтера, 20
Тел. (0412) 43-06-87, факс (0412) 43-06-78
E-mail: ndpizt@gmail.com

сертифікат
ISO 9001:2018
№ UA.MS.382-23 від 21.07.2023р.

Ліцензія Державної служби України з надзвичайних ситуацій
Серія АЕ № 522778 від 22.10.2014 року

**Реконструкція нежитлового приміщення під
соціальний прихисток (гуртожиток) для
внутрішньо переміщених осіб та інших
соціально вразливих груп населення за
адресою: вул. Домбровського, 16а в
м. Житомир**

**Технічне обстеження
4-24-ТО**

Директор філії

Експерт



О.В.Павленко

І.С.Васильківська

2024 р

УКРАЇНА

Міністерство розвитку громад, територій та інфраструктури України

Державне підприємство

“ДЕРЖАВНИЙ НАУКОВО-ДОСЛІДНИЙ ТА
ПРОЕКТНО-ВИШУКУВАЛЬНИЙ ІНСТИТУТ

“НДПРОЕКТРЕКОНСТРУКЦІЯ”

Житомирська філія



ДОВІДКА

про відповідність науково-технічної продукції до діючих норм і правил

Цим підтверджується, що «*Реконструкція нежитлового приміщення під соціальний прихисток (гуртожиток) для внутрішньо переміщених осіб та інших соціально вразливих груп населення за адресою: вул. Домбровського, 16а в м. Житомир*» на можливість використання підвального приміщення під споруду цивільного захисту (найпростіше укриття) виконано відповідно до діючих будівельних норм і правил, а також державних стандартів, які наведені в "Переліку чинних в Україні нормативних документів у галузі будівництва" видання технічного комітету з стандартизації "Будтехнормування". Видання офіційне. Київ -2006.

Робота проведена на підставі:

Кваліфікаційного сертифікат експерта серія АЕ № 007139, виданий ВГО «Асоціація експертів будівельної галузі» України від 28.12.2022 р.

Кваліфікаційного сертифікату інженера-проектувальника у частині виконання інженерних вишукувань АР № 005784, виданий Мінрегіонбуд України від 26.12.2012 р.

Свідоцтва про атестацію № ПТ-377/21 від 10.09.2021 р. про „Випробувальну лабораторію прикладної діагностики випробування будівельних матеріалів та конструкцій” інституту „НДПроектреконструкція „

Свідоцтва про атестацію № ПТ-376/21 від 10.09.2021 р., про „Вимірвальну геотехнічну лабораторію” інституту „НДПроектреконструкція,,

Висновки та рекомендації розроблені відповідно до нормативних документів.

Директор



Олександр ПАВЛЕНКО

1.0. ВСТУП

Підставою для проведення робіт по технічному обстеженню несучих конструкцій нежитлових приміщень, розташованих за адресою: м. Житомир, вул. Домбровського, 16а являється:

- лист – замовлення;
- договір № 4-24.

Обстеження конструкцій квартири та підготовка технічного звіту здійснені в січні 2024 року спеціалістами Житомирської філії інституту «НДІпроектреконструкція», якому надано право на виконання обстеження і оцінювання технічного стану будівельних конструкцій, визначення параметрів і необхідних характеристик матеріалів і конструкцій із застосуванням спеціального устаткування, приладів та апаратури на об'єктах та у лабораторіях відповідним дозволом, наведеним у довідці про відповідність науково-технічної продукції до діючих норм і правил.

При виконанні робіт дотримані вимоги ДСТУ Н Б В.1.2-18:2016 «Настанова щодо обстеження будівель і споруд для визначення та оцінки їх технічного стану».

Дана робота викликана обстеженням технічного стану несучих конструкцій приміщень щодо можливості переобладнання нежитлових приміщень під соціальний прихисток (гуртожиток) для внутрішньо переміщених осіб.

Інструментальне обстеження виконане без аналізу відповідності будівлі до вимог нормативних документів по охороні праці, вибуховопожежної та пожежної безпеки.

										Лист
Зм.	Кільк.	№ докум.	Підпис	Дата						

2.0. ЗАГАЛЬНА ХАРАКТЕРИСТИКА БУДІВЛІ

Призначення	Житловий
Рік забудови	1974
Число поверхів	5
Основні дані архівних матеріалів	Копія інвентаризаційної справи від 24.042013
Конструктивна схема будинку	Конструктивна схема – безкаркасна з несучими поздовжніми стінами
Планувальні рішення	Житловий будинок, на 1-му поверсі якого розміщені нежитлові приміщення, знаходиться в північній частині м. Житомира всередині житлового кварталу. Житловий будинок цегляний п'ятиповерховий, прямокутної форми в плані. Вхід до будинку розташований зі сторони дворового фасаду. Нежитлові приміщення мають один вхід та на момент обстеження не експлуатуються. Планується переобладнання нежитлових приміщень під соціальний прихисток (гуртожиток) для внутрішньо переміщених осіб.
Фізико-кліматичні умови	Будівля розташована згідно з ДБН Б.2.2-12:2019 "Планування і забудова міських і сільських поселень" у П-В-І кліматичному районі України з наступними кліматично-природними характеристиками: розрахункова зимова температура зовнішнього повітря -22° С; нормативна глибина про мерзання ґрунту -1.1 м; клімат – помірно-континентальний. Згідно ДБН В.1.2-2-2006 «Навантаження та впливи»: -снігове навантаження – $1,46$ кПа (146 кгс/м ²); -вітрове навантаження – $0,46$ кПа (46 кгс/м ²); Згідно ДБН В.1.1-12-2013 «Будівництво у сейсмічних районах»: сейсмічність району - до 6 балів.
Площа забудови	386.0 м ²
Будівельний об'єм	1115 м ³
Загальна площа приміщень	300,6 м ²
Благоустрій території	Земельна ділянка житлового будинку №16а та суміжні ділянки використовуються для обслуговування об'єктів громадського призначення. Рельєф ділянки, на якій побудовано будинок, забезпечує відведення атмосферних опадів по території ділянки в сторону падіння рельєфу. Територія земельної ділянки упорядкована, існує тверде покриття, зелені зони.

2.1. ОПИС ЕЛЕМЕНТІВ БУДИНКУ

Фундамент	Стрічкові, залізобетонні
Зовнішні стіни	Цегляні
Внутрішні тіни	Цегляні
Перекрыття	Залізобетонне
Дах і покрівля	Дах суміщений, покрівля руберойдова
Перегородки	Цегляні
Сходові клітки	Двомаршеві. Сходові марші та площадки залізобетонні. Огорожа сходів металева, поручні дерев'яні
Віконні та дверні прорізи	Віконні та дверні прорізи прямокутної форми

3.0. РЕЗУЛЬТАТИ ОБСТЕЖЕННЯ КОНСТРУКЦІЙ

3.1. ОСНОВИ ТА ФУНДАМЕНТИ

Тип фундаментів	Стрічкові, збірні: бетонні блоки по залізобетонних фундаментних подушках
Кількість відкритих шурфів	Шурфи не відкривались, додаткові навантаження не передбачаються
Цоколь (матеріал, облицювання, стан)	Бетонний, заштукатурений
Гідроізоляція фундаментів і стін	Є в наявності
Наявність вимощення	Є в наявності
Виявлені дефекти (стан фундаменту)	Часткове пошкодження оздоблювального шару, окремі дрібні вибоїни. Пошкодження вимощення.
Висновки та рекомендації	Стан задовільний. Виконати замазування вибоїн, відновлення оздоблювального шару. Виконати ремонт вимощення.

3.2. ЗОВНІШНІ СТІНИ

Конструкція	Цегляні із великих цегляних блоків заводського виготовлення
Товщина	0,55м
Наявність вологи	Локальні місця вологи на поверхні стін
Наявність закладених отворів	Відсутні
Наявність штраб	Відсутні
Наявність елементів підсилення стін	Відсутні
Виявлені дефекти	Незначне вивітрювання розчину зі швів. Відшарування та пошкодження оздоблювальних шарів.
Висновки та рекомендації	Стан задовільний. В цілях енергозбереження виконати зовнішнє утеплення стін згідно вимог ДБН В.2.6-31:2016 «Теплова ізоляція будівель». Влаштувати зовнішнє опорядження будівлі.

3.3. ВНУТРІШНІ СТІНИ

Конструкція	Цільні цегляні
Товщина	0,42; 0,55; 0,57м
Матеріал	Цегла керамічна на цементно-піщаному розчині
Наявність закладених отворів	Відсутні
Наявність пробитих отворів	Відсутні
Наявність вентканалів	Є в наявності
Виявлені дефекти	В окремих місцях висоли від вогкості на поверхні стін, відшарування та пошкодження оздоблювальних шарів.
Висновки та рекомендації	Стан задовільний. Виконати ремонт оздоблення стін згідно рішень робочого проекту.

3.4. ПЕРЕГОРОДКИ

Кострукція	Цегляні суцільні
Матеріал	Керамічна цегла на цементно-піщаному розчині
Товщина	140мм
Звукоізоляція	Відсутня
Виявлені дефекти	Діагональні та горизонтальні тріщини розкриттям 2-10мм в перегородках як наслідок просідання перегородок. Тріщини в місцях примикання до суміжних конструкцій. Відшарування оздоблювальних шарів.
Висновки та рекомендації	Стан непридатний для нормальної експлуатації. Виконати ремонт або демонтаж перегородок згідно нових проектних рішень. Нові перегородки улаштувати по спеціальній з.б. підготовці.

3.5. ПЕРЕКРИТТЯ МІЖПОВЕРХОВІ

Тип перекриття	Збірне залізобетонне
Звукоізоляція	Не встановлено
Виявлені дефекти	Незначні тріщини в штукатурному шарі у швах між плитами
Висновки та рекомендації	Стан задовільний. Тріщини на стелі заробити полімерцементною армованою шпаклівкою Ceresit СТ 29

3.6. ДАХ та ПОКРІВЛЯ

Тип покрівлі (сумісна, горищна)	Суміщена руберойдова
Вихід на горище	Вихід здійснюється по приставній драбині з площадки сходової клітки
Виявлені дефекти	Виявлені незначні пошкодження руберойдового килиму, місць примикання до вертикальних поверхонь.
Висновки та рекомендації.	Стан задовільний. Виконати поточний ремонт покрівлі

3.7. ПІДЛОГИ

Матеріал	Дощаті, лінолеумні, з керамічної плитки
Виявлені дефекти	Просідання підлоги, зношеність лінолеуму, локальні місця стирання підлог
Висновки та рекомендації	Стан непридатний для нормальної експлуатації. Під час перепланування влаштувати підлоги згідно проектних рішень у відповідності до нормативних вимог

3.8. ВІКНА, ДВЕРІ

Конфігурація	Віконні та дверні прорізи прямокутної форми
Матеріал	Вікна дерев'яні та металопластикові з подвійним заскленням. Двері дерев'яні та металеві
Виявлені дефекти	Дерев'яні двері осіли, мають нещільний притул по периметру полотен. Дерев'яні вікна розсохлись, мають лущення фарбування. Незначні тріщини в примиканні коробок до стін.
Висновки та рекомендації	Стан непридатний для нормальної експлуатації. Заміна дверних та віконних заповнень згідно проектних рішень.

3.9. ВНУТРІШНЄ ОЗДОБЛЕННЯ

Вид опорядження	Керамічна плитка, водоемульсійне та олійне пофарбування
Виявлені дефекти	Забруднення та пошкодження опоряджувального шару
Висновки та рекомендації	Стан непридатний для нормальної експлуатації. Виконати опорядження внутрішніх приміщень згідно проектних рішень з використання сучасних матеріалів.

3.8. САНІТАРНО - , ЕЛЕКТРИЧНО - ТЕХНІЧНІ ПРИСТРОЇ

Опалення	Від існуючої мережі
Вентиляція	Природня
Холодне водопостачання	Від існуючої мережі
Каналізація	Від існуючої мережі
Електропостачання	Від існуючої мережі
Висновки та рекомендації	Стан інженерних мереж задовільний. В нежитлових приміщеннях виконати заміну та перенос інженерних мереж згідно технічних умов та креслень робочого проекту

4.0.ВИСНОВКИ

В результаті обстеження нежитлових приміщень по вул. Домбровського, 16а в м. Житомирі встановлено наступне: житловий будинок, в якому знаходяться приміщення, що обстежувались, розташований в північній частині міста Житомира. Рельєф ділянки, на якій побудовано будинок, забезпечує відведення атмосферних опадів по території ділянки в сторону падіння рельєфу. Територія земельної ділянки упорядкована, існує тверде покриття, зелені зони. Будинок п'ятиповерховий, прямокутної форми в плані. Конструктивна схема – безкаркасна з зовнішніми та внутрішніми несучими цегляними стінами. Просторова жорсткість будівлі забезпечена сумісною роботою фундаментів, дисків перекриття з поздовжніми та поперечними

1. Фундаменти – стрічкові, збірні: бетонні блоки по залізобетонних фундаментних подушках. Виявлено часткове пошкодження оздоблювального шару, окремі дрібні вибоїни. Стан задовільний.

2. Зовнішні стіни – цегляні із великих цегляних блоків заводського виготовлення товщ. 550мм, оштукатурені. Незначне вивітрювання розчину зі швів. Відшарування та пошкодження оздоблювальних шарів. Стан задовільний.

3. Внутрішні стіни – цегляні товщ. 0,42; 0,55; 0,57м. Виконані з керамічної цегли на цементно-піщаному розчині. В окремих місцях висоли від вогкості на поверхні стін. Відшарування та пошкодження оздоблювальних шарів. Стан задовільний.

4. Перегородки – цегляні суцільні товщ.140 мм. Виявлені діагональні та горизонтальні тріщини розкриттям 2-10мм в перегородках як наслідок просідання перегородок. Тріщини в місцях примикання до суміжних конструкцій. Відшарування та пошкодження оздоблювальних шарів. Стан непридатний для нормальної експлуатації.

5. Перекриття міжповерхове – збірне залізобетонне. Виявлені незначні тріщини в штукатурному шарі у швах між плитами Стан задовільний.

					4-24	Лист
Зм.	Кільк.	№ докум.	Підпис	Дата		

6. Підлоги – дощаті, лінолеумні, керамічна плитка. Виявлено просідання підлоги, зношеність лінолеуму, стертість підлог. Стан непридатний для нормальної експлуатації.

7. Вікна, двері – віконні та дверні прорізи прямокутної форми. Вікна дерев'яні та металопластикові з подвійним застосуванням, двері дерев'яні та металеві. Дерев'яні двері осіли, мають нещільний притул по периметру полотен. Дерев'яні вікна розсохлись, мають лущення фарбування. Незначні тріщини в примиканні коробок до стін. Стан непридатний для нормальної експлуатації.

8. Внутрішнє оздоблення – керамічна плитка, водоемульсійне та олійне пофарбування. Виявлено забруднення та пошкодження опоряджувального шару. Стан непридатний для нормальної експлуатації.

9. Санітарно-, електрично- технічні пристрої перебувають в задовільному стані.

5.0.РЕКОМЕНДАЦІЇ

Спеціалістами Житомирської філії інституту «НДІпроектреконструкція» було зроблено обстеження стану несучих конструкцій нежитлових приміщень по вул. Домбровського, 16а в м. Житомирі та встановлено, що технічний стан фундаментів, стін, перекриття та покрівлі відповідає 2 категорії – задовільному стану; стан перегородок, підлог, вікон та дверей відповідає 3 категорії – непридатному для нормальної експлуатації стану.

Передбачається переобладнання нежитлових приміщень під соціальний прихисток (гуртожиток) для внутрішньо переміщених осіб. Стан приміщень дозволяє виконати дане переобладнання по спеціально розробленому робочому проекту, в якому будуть враховані рекомендації даного технічного звіту:

1. В цілях енергозбереження виконати зовнішнє утеплення стін згідно вимог ДБН В.2.6-31:2016 «Теплова ізоляція будівель». Влаштувати зовнішнє опорядження будівлі.

					4-24	Лист
Зм.	Кільк.	№ докум.	Підпис	Дата		

2. Виконати ремонт оздоблення стін згідно рішень робочого проекту.
3. Виконати ремонт або демонтаж перегородок згідно нових проектних рішень. Нові перегородки улаштувати по спеціальній з.б. підготовці.
4. Тріщини на стелі заробити полімерцементною армованою шпаклівкою Ceresit СТ 29.
5. Виконати заміну дверних та віконних заповнень згідно проектних рішень.
6. Під час перепланування влаштувати підлоги згідно проектних рішень у відповідності до нормативних вимог.
7. Виконати опорядження внутрішніх приміщень згідно проектних рішень з використання сучасних матеріалів.
8. Виконати заміну та перенос інженерних мереж згідно технічних умов та креслень робочого проекту.
9. Виконати ремонт вимощення.

6.0. ЗАГАЛЬНИЙ ВИСНОВОК

Спеціалістами Житомирської філії інституту «НДІпроектреконструкція» в результаті обстеження стану несучих конструкцій нежитлових приміщень по вул. Домбровського, 16а в м. Житомирі встановлено, що технічний стан конструктивних елементів є задовільним. Стан приміщень дозволяє виконати їх перепланування під прихисток (гуртожиток) для внутрішньо переміщених осіб по спеціально розробленому робочому проекту, в якому будуть враховані рекомендації даного технічного звіту.

Експерт

Нач. відділу №2

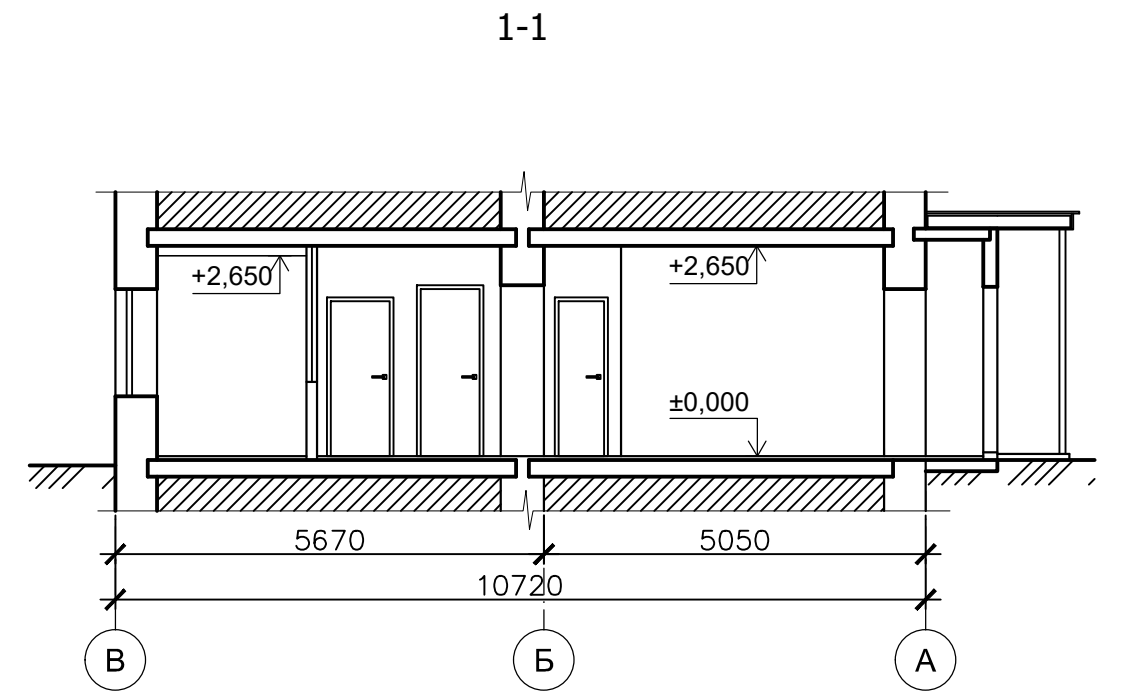
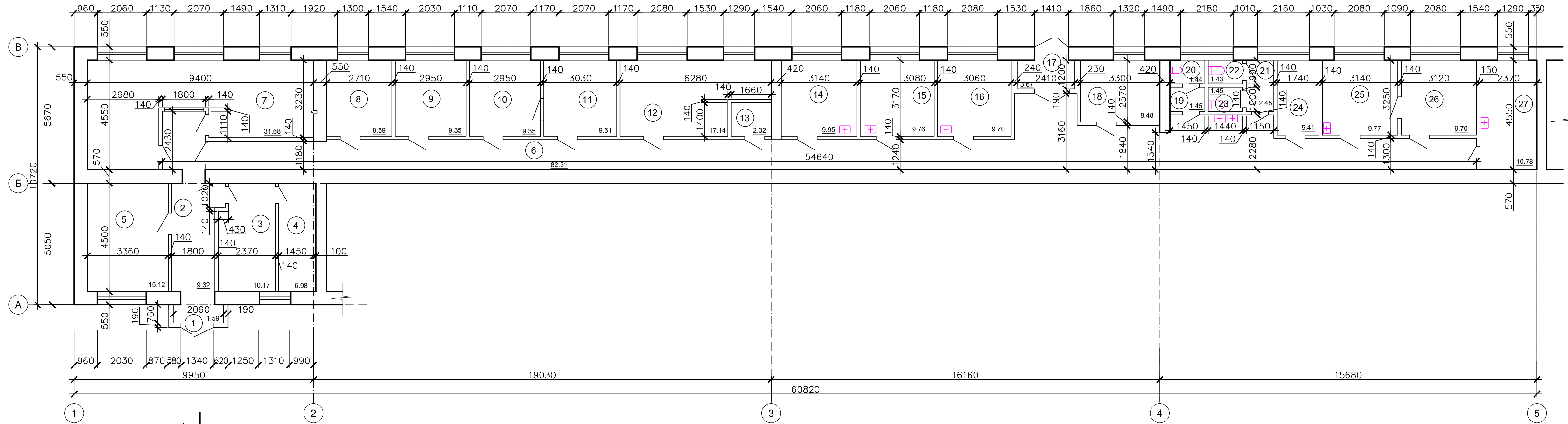


І.С.Васильківська

О.С. Рудницька

					4-24	Лист
Зм.	Кільк.	№ докум.	Підпис	Дата		

План цокольного поверху



Експлікація приміщень

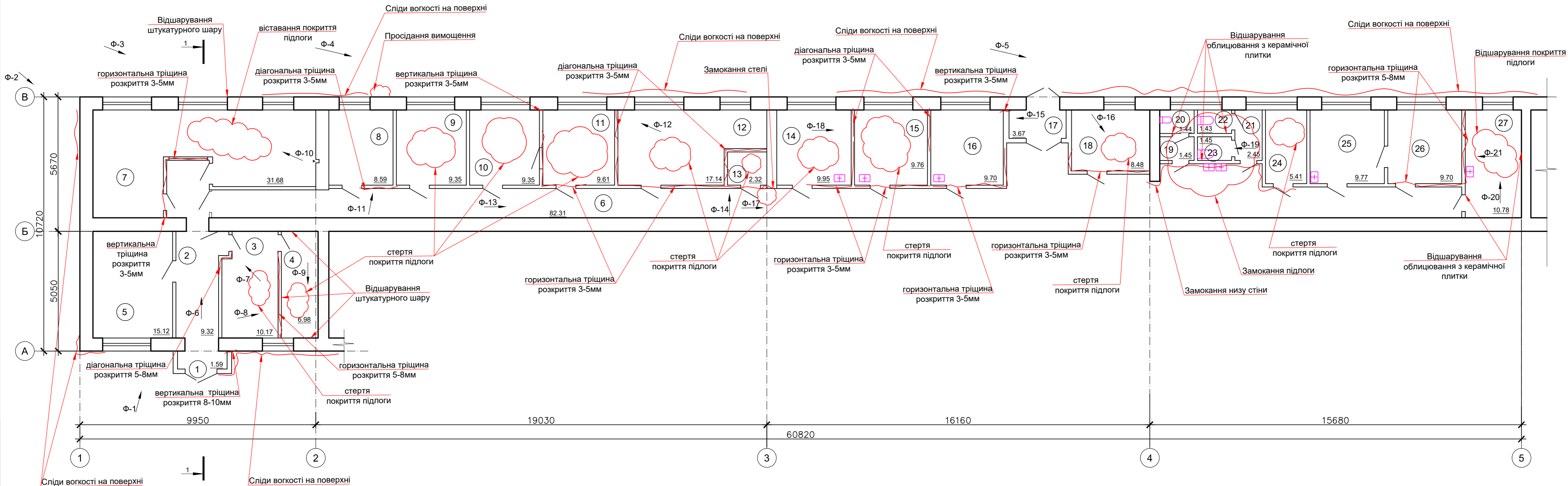
Зом. №	№ прим.	Найменування	Площа м ²	Кат. прим.
1	1	Тамбур	1.59	
2	2	Коридор	9.32	
3	3	Комора	10.17	
4	4	Комора	6.98	
5	5	Кабінет	15.12	
6	6	Коридор	82.31	
7	7	Реєстратура	31.68	
8	8	Побутова кімната	8.59	

9	Кабінет	9.35	
10	Кабінет	9.35	
11	Кабінет	9.61	
12	Кабінет	17.14	
13	Комора	2.32	
14	Кабінет	9.95	
15	Кабінет	9.76	
16	Кабінет	9.70	
17	Тамбур	3.67	
18	Кабінет	8.48	
19	Туалет	1.45	

20	Туалет	1.44	
21	Туалет	2.45	
22	Туалет	1.43	
23	Туалет	1.45	
24	Кабінет	5.41	
25	Кабінет	9.77	
26	Кабінет	9.70	
27	Кабінет	10.78	
Разом		298.96	

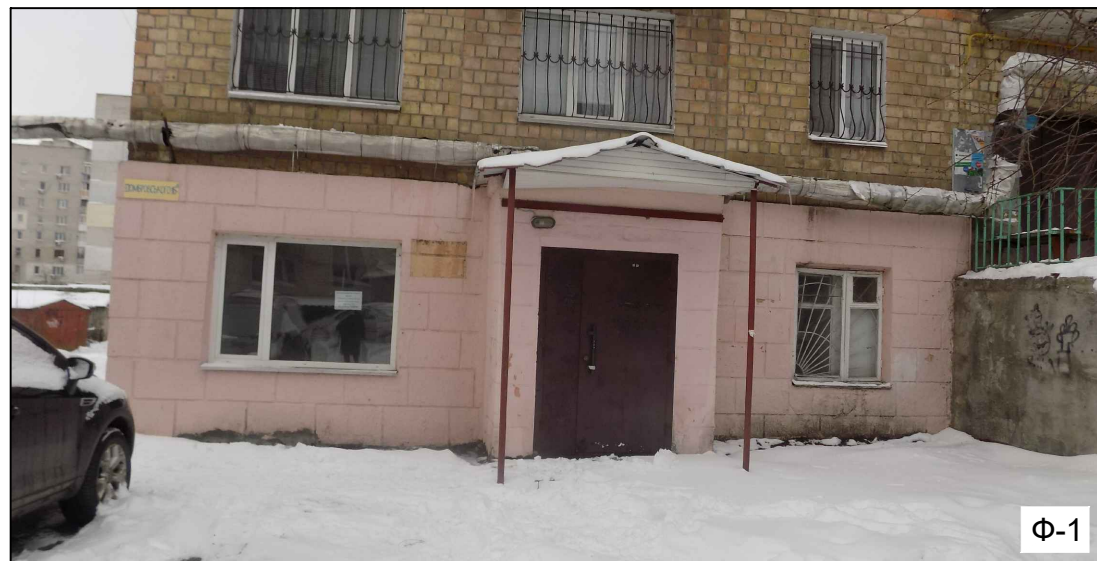
4-24					- ОК				
Реконструкція нежитлового приміщення під соціальний прихисток (гуртожиток) для внутрішньо переміщених осіб та інших соціально вразливих груп населення за адресою: вул. Домбровського, 16а в м. Житомир									
Змін	Кільк.	Аркуш	Недок.	Підпис	Дата	Нежитлові приміщення	Стадія	Аркуш	Аркушів
ГІП		Васильківська		<i>[Signature]</i>	01.24	Нежитлові приміщення	ТО	1	
Нач. групи		Рудницька		<i>[Signature]</i>	01.24				
Н. контр		Поліщук Ю.		<i>[Signature]</i>	01.24	План цокольного поверху Переріз 1-1			Державне підприємство НДІпроектреконструкція Житомирська філія
Перевірив		Рудницька		<i>[Signature]</i>	01.24				
Розробив		Венгловський		<i>[Signature]</i>	01.24				

План з нанесенням дефектів



№ зм. № ориг. Підпис Дата Зам. № в. №

					4-24 - ОК				
					Реконструкція нежитлового приміщення під соціальний прихисток (гуртожиток) для внутрішньо переміщених осіб та інших соціально вразливих груп населення за адресою: вул. Домбровського, 16а в м. Житомир				
Змін	Кільк.	Аркуш	Недок.	Підпис	Дата	Нежитлові приміщення	Стадія	Аркуш	Аркушів
ГІП	Васильківська				01.24		ТО	2	
Нач.групи	Рудницька				01.24				
Н.контр	Поліщук Ю.				01.24				
Перевірів	Рудницька				01.24	План цокольного поверху з нанесенням дефектів			Державне підприємство НДІпроектреконструкція Житомирська філія
Розробив	Венгловський				01.24				



Ф-1



Ф-2



Ф-3



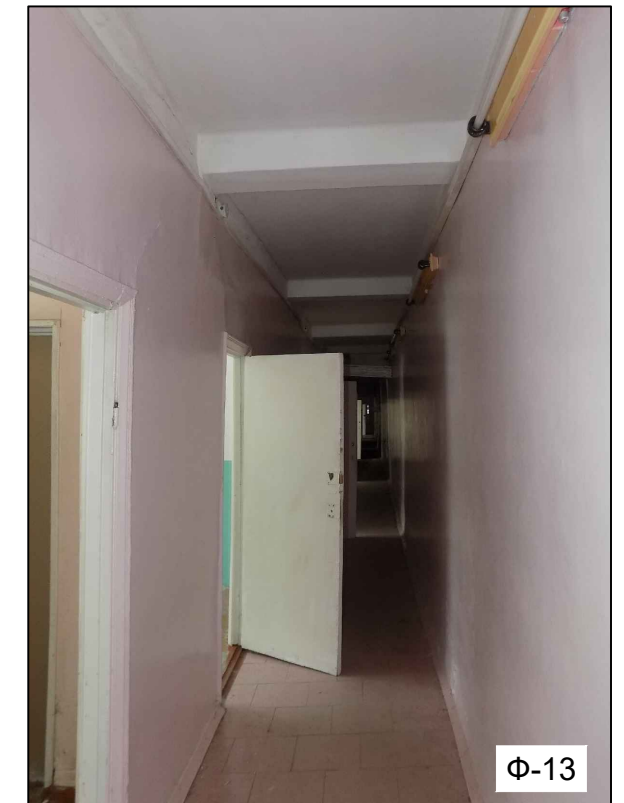
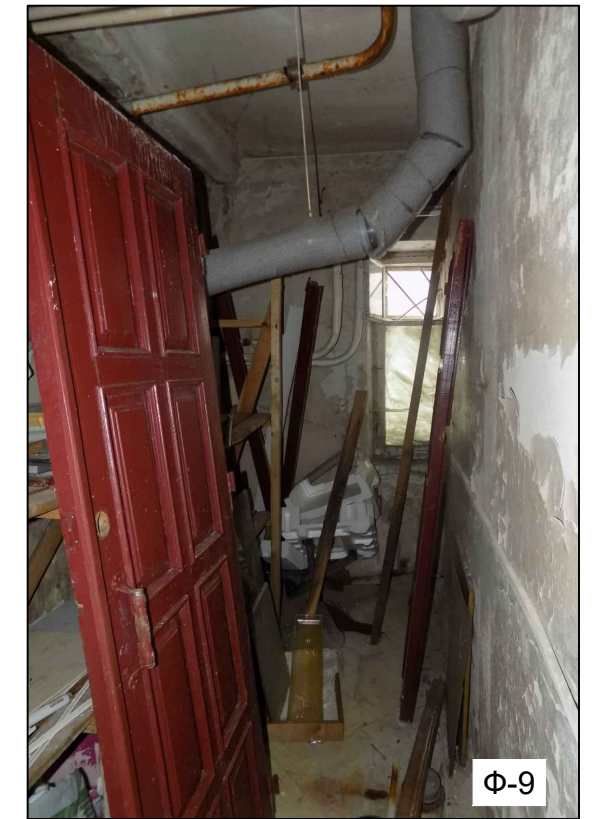
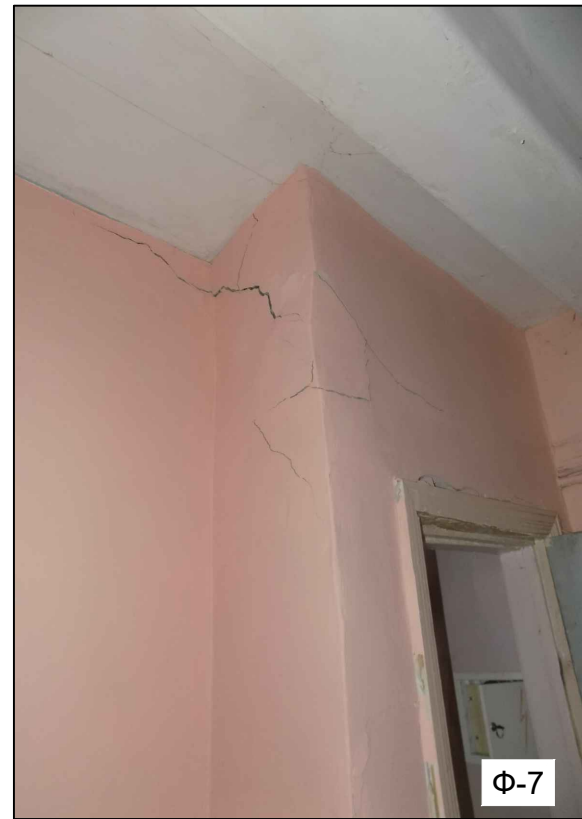
Ф-4



Ф-5

Інв. № ориг. Підпис і дата Зам. інв. №

						4-24	- ОК		
Реконструкція нежитлового приміщення під соціальний притулок (гуртожиток) для внутрішньо переміщених осіб та інших соціально вразливих груп населення за адресою: вул. Домбровського, 16а в м. Житомир									
Змін	Кільк.	Аркуш	№ док.	Підпис	Дата	Нежитлові приміщення	Стадія	Аркуш	Аркушів
ГІП		Васильківська		<i>[Signature]</i>	01.24		ТО	3	
Нач. групи		Рудницька		<i>[Signature]</i>	01.24				
Н. контр		Поліщук Ю.		<i>[Signature]</i>	01.24				
Перевірив		Рудницька		<i>[Signature]</i>	01.24	Фотофіксації	Державне підприємство НДІпроектреконструкція Житомирська філія		
Розробив		Венгловський		<i>[Signature]</i>	01.24				

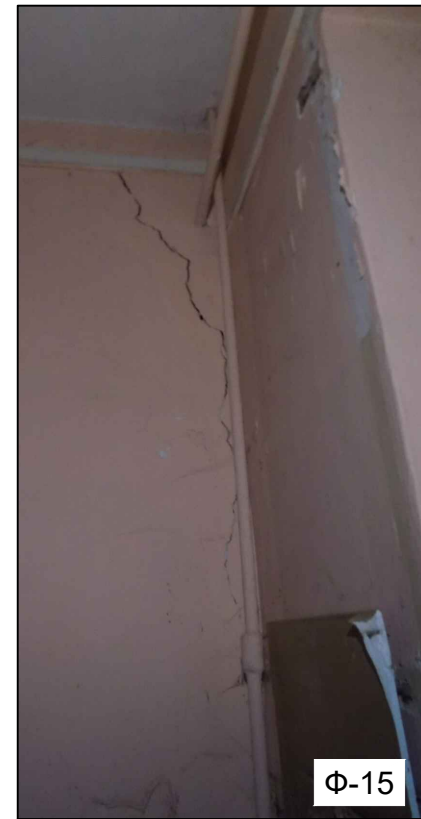


Інв. № ориг. Підпис і дата Зам. інв. №

						4-24			- ОК					
						Реконструкція нежитлового приміщення під соціальний прихисток (гуртожиток) для внутрішньо переміщених осіб та інших соціально вразливих груп населення за адресою: вул. Домбровського, 16а в м. Житомир								
Змін	Кільк.	Аркуш	Недок.	Підпис	Дата	Нежитлові приміщення			Стадія	Аркуш	Аркушів			
ГІП		Васильківська		<i>[Signature]</i>	01.24				ТО	4				
Нач. групи		Рудницька		<i>[Signature]</i>	01.24	Фотофіксації			Державне підприємство НДІпроектреконструкція Житомирська філія					
Н. контр		Поліщук Ю.		<i>[Signature]</i>	01.24									
Перевірив		Рудницька		<i>[Signature]</i>	01.24									
Розробив		Венгловський		<i>[Signature]</i>	01.24									



Ф-14



Ф-15



Ф-16



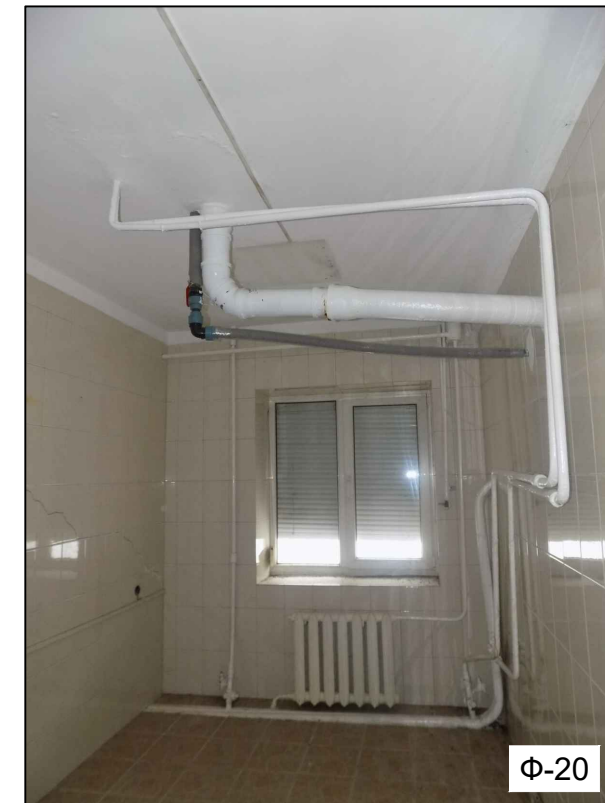
Ф-17



Ф-18



Ф-19



Ф-20



Ф-21

Інв. №	№ ориг.	Підпис	Дата	Зам. інв. №

						4-24			- ОК					
						Реконструкція нежитлового приміщення під соціальний прихисток (гуртожиток) для внутрішньо переміщених осіб та інших соціально вразливих груп населення за адресою: вул. Домбровського, 16а в м. Житомир								
Змін	Кільк.	Аркуш	№ док.	Підпис	Дата	Нежитлові приміщення			Стадія	Аркуш	Аркушів			
									ТО	5				
ГІП		Васильківська		<i>[Signature]</i>	01.24	Фотофіксації			Державне підприємство НДІпроектреконструкція Житомирська філія					
Нач. групи		Рудницька		<i>[Signature]</i>	01.24									
Н. контр		Поліщук Ю.		<i>[Signature]</i>	01.24									
Перевірив		Рудницька		<i>[Signature]</i>	01.24									
Розробив		Венгловський		<i>[Signature]</i>	01.24									



ВСЕУКРАЇНСЬКА ГРОМАДСЬКА ОРГАНІЗАЦІЯ
АСОЦІАЦІЯ ЕКСПЕРТІВ БУДІВЕЛЬНОЇ ГАЛУЗІ

САМОРЕГУЛІВНА ОРГАНІЗАЦІЯ У СФЕРІ АРХІТЕКТУРНОЇ ДІЯЛЬНОСТІ

АТЕСТАЦІЙНА АРХІТЕКТУРНО-БУДІВЕЛЬНА КОМІСІЯ

Серія АЕ

№ 007139

КВАЛІФІКАЦІЙНИЙ СЕРТИФІКАТ

відповідального виконавця окремих видів робіт (послуг),
пов'язаних із створенням об'єктів архітектури

Експерт

(найменування професії)

Виданий про те, що

Васильківська Ірина Станіславівна

пройшов(ла) професійну атестацію, що підтверджує його (її) відповідність кваліфікаційним вимогам у сфері діяльності, пов'язаної із створенням об'єктів архітектури, професійну спеціалізацію, необхідний рівень кваліфікації і знань.

Категорія:

Провідний експерт будівельний

Кваліфікаційний сертифікат видано згідно з рішенням атестаційної архітектурно-будівельної комісії (далі - Комісія) від 28.12.2022 № 168

(рішенням _____ секції Комісії
від _____ № _____, затвердженим президією
Комісії _____)

Зареєстрований у реєстрі атестованих осіб 28.12.2022 року
за № 821

Роботи (послуги), пов'язані із створенням об'єктів архітектури, спроможність виконання
яких визначено кваліфікаційним сертифікатом: Технічне обстеження будівель
і споруд об'єктів будівництва класу наслідків (відповідальності) ССЗ
(значні наслідки).

Дата видачі 28.12.2022 року

Голова Атестаційної
архітектурно-будівельної комісії

М.П.

(підпис)

Губень П.І.

(прізвище, імя, по батькові)

ТОВАРИСТВО З ОБМЕЖЕНОЮ
ВІДПОВІДАЛЬНІСТЮ
«АРБОЛ ІНЖИНІРИНГ»

СВІДОЦТВО

№ 1670

Видано про те, що

Васильківська Ірина Станіславівна

(прізвище, ім'я, по батькові)

Пройшов(ла) підвищення кваліфікації за напрямом

ЕКСПЕРТ

За програмами:

Загальний модуль підвищення кваліфікації відповідальних виконавців окремих видів робіт (послуг) пов'язаних із створенням об'єктів архітектури – експертів.

Програма підвищення кваліфікації відповідальних виконавців окремих видів робіт (послуг), пов'язаних із створенням об'єктів архітектури. Спеціальний модуль. Технічне обстеження будівель та споруд.

Програми затверджені на засіданні Атестаційної архітектурно-будівельної комісії САМОРЕГУЛІВНОЇ ОРГАНІЗАЦІЇ У СФЕРІ АРХІТЕКТУРНОЇ ДІЯЛЬНОСТІ ВСЕУКРАЇНСЬКА ГРОМАДСЬКА ОРГАНІЗАЦІЯ «АСОЦІАЦІЯ ЕКСПЕРТІВ БУДІВЕЛЬНОЇ ГАЛУЗІ» (протокол №1 від 18.08.2015 року).

19 січня 2023 року



Лариса ЗАЙКІНА